

Miljöanpassat byggande i Danderyds kommun





Denna information är ett stöd för dig som ska bygga om eller bygga nytt i Danderyds kommun.

Danderyds kommun har som ambition att ha en god och hälsosam miljö för invånare samt att arbeta för en långsiktig hållbar utveckling. I kommunens miljö- och klimatprogram finns sex fokusområden: frisk luft, friskt vatten, god bebyggd miljö, giftfri miljö, begränsad klimatpåverkan och biologisk mångfald. Genom att bygga hållbart och miljöanpassat bidrar du till dessa fokusområden.

Ny- och ombyggnation har en inverkan på arbetet med hållbar utveckling. När du bygger

är det viktigt att tänka på att huset ska stå i flera generationer, att undvika skadligt material och att energieffektivisera - då bygger du för framtiden.

Ett miljöanpassat byggande handlar inte bara om robusta material och en hållfast konstruktion. De handlar också om att bygga och leva på ett sätt som inte äventyrar med kommande generationers möjligheter att tillgodose sina behov.

Tillsammans bygger vi en hållbar framtid!



De 17 globala hållbarhetsmålen

FN antog 2015 en ny utvecklingsagenda, Agenda 2030 med 17 globala mål för hållbar utveckling. I begreppet hållbar utveckling integreras de tre dimensionerna av hållbarhet: social, miljömässig och ekonomisk. Globala målen innefattar alla tre dimensioner. Globala målen är även integre-

rade och odelbara vilket betyder att inget mål kan nås på bekostnad av ett annat.

I detta informationsblad finns globala målen kopplade till varje område. Läs mer om Agenda 2030 och globala målen på www.globalamalen.se



Dagvatten - för ett rent vatten

Dagvatten är den nederbörd som faller på hårdgjorda ytor och bebyggelse. Danderyds kommuns dagvatten leds orenat ut i Edsviken, Stora och Lilla Värtan. Danderyds vatten uppfyller inte miljö kvalitetsnormer. Vattnet som leds ned i dagvattensystemet bör därför renas innan det släpps ut i recipienterna.

En hållbar dagvattenhantering låter vattnet rinna mot växtklädda genomsläppliga ytor för att fördröja vattnet och för att återföra

näringsämnen till det lokala kretsloppet. Exempel på genomsläppliga markmaterial är gräs och grus.

Att fördröja vattnets flöde avlastar inte bara belastningen på ledningsnätet utan minskar även risken för översvämningar, föroreningar samt materiella och personella skador. Grönytor och vegetationsklädda tak är naturbaserade lösningar som fördröjer vattnets flöde vid exempelvis skyfall och nederbörd.

REKOMMENDATIONER:

- Följ kommunens dagvattenpolicy
- Undvik att placera byggnader i lågpunkter
- Vattnet bör i första hand ledas till genomsläppliga ytor med växtlighet
- Växtbeklätt tak rekommenderas för att fördröja vattnet, dämpa buller och binda luftföroreningar. Läs mer på www.gronatakhandboken.se





Klimatanpassning – säkra din fastighet mot ett förändrat klimat

Klimatanpassning innebär att skapa motståndskraft och rusta samhället för ett förändrat klimat. Redan nu märks effekterna av ett förändrat klimat i form av bland annat stigande havsnivåer, återkommande värmeböljor, ökad frekvens av skyfall. Detta kan leda till problem för invånares hälsa, säkerhet och ge stora samhällskostnader.

Att klimatanpassa fastigheter är en förebyggande investering som minskar sårbarheten för klimatrelaterade händelser.

Fastighetsägare har ett ansvar att skydda sin fastighet och vidta förebyggande åtgärder.

Det är viktigt att komma ihåg att om du som privat fastighetsägare planerar att genomföra en klimatanpassningsåtgärd följer gällande bestämmelser och undviker att påverka någon annan fastighetsägare eller verksamhet negativt.

Kartor för översvämning på www.msb.se och Länsstyrelsen Stockholm

REKOMMENDATIONER:

- Planera för skugga genom att till exempel bevara eller plantera träd och vegetation
- Installera solavskärmning på solsidan för att minska överskottsvärmen på sommaren
- Omvandla hårdgjorda ytor till grönytor
- Undvik att bygga i lågpunkter där risk finns för översvämning
- Grundläggningsnivå över normalvattennivån bör vara minst 2,7 meter
- Använd konstruktionsmaterial som binder kol, exempelvis träkonstruktioner
- Placera el-centralen så att den inte riskerar att översvämmas

Mer information på www.klimatanpassning.se





Energieffektivisera - och spara pengar

Energieffektiva byggnader är en bra investering som inte bara sparar energi utan också pengar och i vissa fall utsläpp av växthusgaser. Genom att ställa krav på energieffektivitet vid ny- och ombyggnation så minskar du dina energikostnader långsiktigt.

Passiva hus har små energiförluster och har en låg energiförbrukning. För att minska värmeförluster i huset är en god isolering viktigt.

Producera egen förnybar el med hjälp av solceller som installeras på taket. För att ta reda på om du har ett bra solläge kan du gå in på: www.danderyd.se/solkarta

REKOMMENDATIONER:

- Följ kriterier för passiva hus på www.feby.se
- Använd takyta och fasad för solenergiproduktion
- Isolera fönster, väggar, tak och dörrar för att minska uppvärmningsbehovet
- Vid renovering och energieffektivisering av kulturhistoriska värdefulla byggnader finns tips från svenska byggnadsvårdsföreningen
- Byt till förnyelsebar energi
- Välj hög energiklass för vitvaror och LED-belysning
- Du kan göra ROT-avdrag för solceller, laddstolpar och system för lagring av egenproducerad elenergi, mer information om grön skattereduktion finns på Skatteverkets hemsida





Materialval – för ett giftfritt hem

Vid byggnation har materialvalet en stor betydelse för människa och miljö. Materialen som byggs in finns kvar under en lång tid, därför är det viktigt att undvika material som innehåller hälsoskadliga ämnen. Det finns materialdatabaser och miljömärkningar som gör det enklare för dig att välja giftfria material. Till exempel Svanen, EU-blomman, BASTA, ICHB Guide för byggmaterial, Folksams byggmiljöguide.

EXEMPEL PÅ PRODUKTER SOM ÄR VIKTIGA ATT KONTROLLERA:

- Tryckimpregnerat trä
- Bindemedel och bruk
- Skivmaterial
- Keramiska varor
- Golvvaror
- Isoleringsmaterial
- Innertak- och väggsystem
- Tätskiktssystem
- Färgvaror
- Tak- och väggbeklädnader
- Dörrar, fönster och glasvaror
- Elinstallationsmaterial
- Kemisk-tekniska varor

REKOMMENDATIONER:

- Välj giftfria och lågemitterande material och konstruktioner
- Välj Forest Stewardship Council (FSC) märkta trävaror
- Använd material som finns med i materialdatabas eller har miljömärkning
- Begär bygg- eller miljövarudeklaration som redovisar vilka ämnen materialet innehåller och hur de ska underhållas
- Beträkta ökad luftfuktighet vid materialval



! Tänk på att alltid samråda med kommunens avfallsenhet på tekniska kontoret eller med kommunens entreprenör för avfallshämtning **innan** du bygger om.

Materialavfall – välj material med lång hållbarhet

Vid ny- och ombyggnation av fastigheter förekommer vanligtvis materialavfall. Att renovera eller bygga nytt är en kostsam investering. Att ha en god planering och hantering av material kan minska kostnader och avfallsmängderna.

Se till att det finns god plats för avfallshantering som är dimensionerad efter behovet. Enligt lag ska avfallslämnaren sortera sitt

avfall i flera fraktioner. Exempelvis får inte tidningar, förpackningar eller farligt avfall, inklusive elektronikavfall, läggas i den vanliga soppåsen.

Mer än hälften av alla hushåll i Danderyd sorterar sitt matavfall vilket skapar miljönytta. Genom att sortera matavfall betalar du en lägre avgift för avfallshämtningen jämfört med om du inte sorterar.

REKOMMENDATIONER:

- Se över utrymmen vid renovering så att dessa kan användas mer effektivt
- Välj material som är enkla att underhålla och reparera
- Förbered utrymmen för att sortera avfall i flera fraktioner, till exempel under diskbänken
- Tänk på: Platsen för kärlen, samt vägen mellan kärl och sopbilen ska vara hårdgjord (av till exempel stora trädgårdspattor, asfalt eller betong) och utan trösklar, kanter eller andra nivåskillnader. Dragvägens lutning får inte överstiga 1 meters höjdskillnad på sträckan 12 meter (1:12)
- Tänk på: Ett nytt lagkrav innebär att du som producerar bygg- och rivningsavfall ska sortera avfallet vid källan, d.v.s. där avfallet uppkommer. Läs mer på www.danderyd.se/byggochriv



Biologisk mångfald – en trädgård av liv

Danderyds kommun har ett rikt utbud av olika naturmiljöer, där villabebyggelsen med dess ofta stora och varierande trädgårdar utgör en betydande naturmiljö. En lång rad hotade djur och växter finns i dessa miljöer. Hur trädgårdar anläggs och vilken typ av trädgård man väljer spelar därför en viktig roll för växt- och djurlivet.

Att bevara äldre träd bidrar till att bevara hotade arter i kommunen. Både tall och ek hyser fåglar men framförallt sällsynta insekter och vedsvampar. Om naturtomter sköts

varsamt eller återskapas vid anläggningsarbete förstärks den biologiska mångfalden.

Det är viktigt att gå varsamt fram vid anläggning, grävande och byggande. Det är även möjligt att förbättra förutsättningen för biologisk mångfald genom att minimera hårdgjorda ytor och använda inhemska lokala arter för nyplantering.

Glöm inte bort att trädgården och naturpartier även har hälsobringande effekt, såsom minskad stress och främjar fysisk aktivitet.

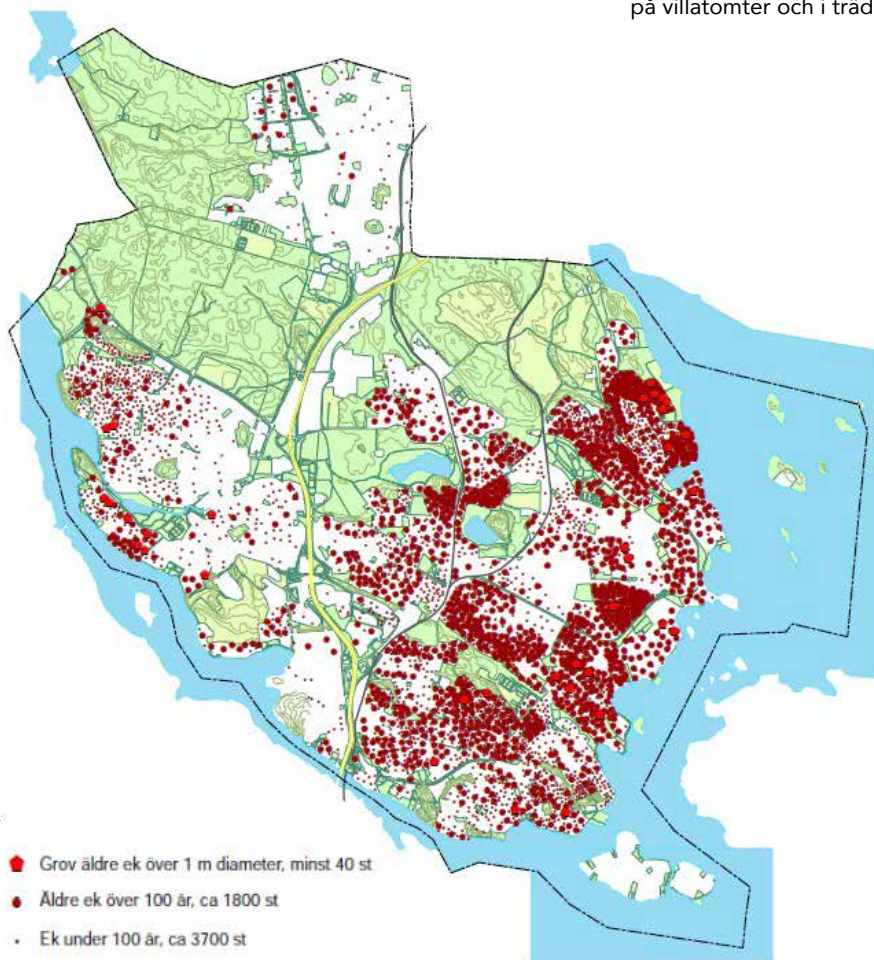
REKOMMENDATIONER:

- Bevara gärna naturpartier på tomten och framförallt äldre träd
- Anlägg gärna ängsytor och buskage i anslutning till centrala gräsmattor
- Välj växter som växer naturligt i Sverige vid planering
- Bygg gärna ett bihotell, fladdermus-holk eller fågelholk för de små
- Tänk på att hälften av trädet finns under mark. Vid grävning vid rötter kan det vara nödvändigt att gräva för hand för att undvika skador
- Konsultera med en certifierad arborist om tveksamhet uppstår kring träd och anläggningsarbeten
- Följ kommunens riktlinjer angående fällning av träd. Läs mer på www.danderyd.se



EKAR I DANDERYD

Kartan visar **ekar** i Danderyds bebyggda område- de flesta på villatomter och i trädgårdar.





VISSTE DU ATT:

Ekarna har en speciell betydelse då Danderyd hyser ett av Europas få kvarvarande bestånd av fullvuxna ekar.



Inomhusmiljö – för en god hälsa

Enligt Boverket spenderar vi 90 procent av våra liv inomhus. En del byggnader orsakar hälsoproblem som går att åtgärda för att skapa ett bättre inomhusklimat.

Faktorer som kan påverka vår hälsa negativt är dålig luft, radon, höga ljudnivåer samt förekomst av fuktskador och mögel.

En varmare utomhustemperatur och ökad solinstrålning innebär att inomhusklimatet försämras. Detta kan ge problem för äldre, små barn och andra utsatta grupper.

REKOMMENDATIONER:

- Bygg fuktsäkert och med god ventilation
- För att uppnå god partikelavskiljning kan exempelvis byggnaden utrustas med filter i fläktaggregat
- Minska buller inomhus genom att ljudisolera fönster, väggar och tak
- Använd byggmaterial som avger minimalt med hälso- och miljöfarliga ämnen
- Installera solavskärmning eller grön fasad
- Genomför radonmätning med hjälp av mätidosor och följ Världshälsoorganisationens (WHO) referensvärde för radon på 100 Bq/m³ luft





Hållbara transporter – en full last

I Danderyds kommun står biltrafiken för de största utsläppen till luften. Luftföroreningar påverkar människors hälsa och barn är särskilt utsatta.

I byggskedet finns möjligheter att samordna transporter - att transportera en full last istället för flera halv-fulla. Att samordna transporter kan spara tid, pengar och minskar utsläppen till luften.

Om du behöver en bil är elbil ett klimat-smart val. Den bästa laddningen för elbilen är hemma, installera laddutrustning eller förbered genom att dra fram el för att det ska bli lättare att installera laddutrustning när behovet finns.

REKOMMENDATIONER:

- Minimera och samordna transporter i byggskedet
- Förbered utrymmen för cyklar
- Installera laddutrustning eller dra fram el för att förbereda installation av laddutrustning. Mer information om hur du gör finns på www.fixaladdplats.se





800 DANDERYD
KÖPMAN



TACK FÖR ATT
DU CYKLAR I
DANDERYD

www.danderyd.se/cykling

Vidare läsning

SMHI klimatanpassningsportal:

www.klimatanpassning.se

Informationscentrum för hållbart byggande:

www.ichb.se

Energi- och klimatrådgivning:

www.energiradgivningen.se

Fixa laddplats:

www.fixaladdplats.se

Forum för energieffektivt byggande:

www.feby.se

Grönatakhandboken:

www.gronatakbogen.se

Skattereduktion för grön teknik:

www.skatteverket.se

Översvämningskartor:

Myndigheten för samhällsskydd och beredskap:

www.msb.se

Kartunderlag från

Länsstyrelsen Stockholm:

www.lansstyrelsen.se/stockholm/samhalle/planering-och-byggande/klimatanpassning.html

Avfall och sorteringsguide:

www.sorab.se/sorteringsguiden

Svensk byggnadsvård:

www.byggnadsvard.se

På www.danderyd.se hittar du:

- Riktlinjer för fällning av träd
- Danderyds miljö- och klimatprogram
- Checklista klimatanpassning nybyggnation
- Styrdokument för vattenhantering
- Solkarta

Mer information om varje område i detta informationsblad