



Planbeskrivning

Detaljplan för del av

Djursholm 2:369 m.fl.

busshållplatser och parkering längs E18 dp162

I Danderyd, Danderyds kommun

Samrådshandling



Planbeskrivningen ska redovisa de förutsättningar och de syften planen har. Den ska underlätta förståelsen av planförslagets innebörd och konsekvenser av dess genomförande. Allmänna intressen som utgör grund för planen och de avvägningar som gjorts mellan olika intressen klargörs. Motiven för valda bestämmelser redovisas samt skälen till planens utformning redovisas. Planbeskrivningen har ingen egen rättsverkan. Detaljplanens bindande föreskrifter framgår av plankartan och planbestämmelserna. Planen upprättas av Danderyds kommun, miljö- och stadsbyggnadskontoret.



Innehållsförteckning

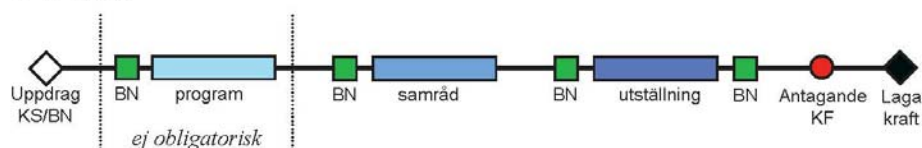
INLEDNING	4
Planens handläggning	4
Planprogram	4
Handlingar	4
Planens syfte och huvuddrag	5
Behovsbedömning	5
Planområdet/lägesbestämning	6
Markägoförhållanden och fastigheter inom planområdet'	7
GÄLLANDE PLANER OCH TIDIGARE STÄLLNINGSTAGANDEN	9
Planuppdrag	9
Riksintresse	9
Översiktliga planer	9
Detaljplaner, fastighetsplaner och förordnanden	10
Förstudie och arbetsplan	11
Vattendirektiv	11
Förutsättningar, förändringar och konsekvenser	11
Natur, mark och vatten	11
Bebyggelseområden	12
Trafik och kommunikationer	12
Teknisk försörjning	16
Hälsa och säkerhet	16
ADMINISTRATIVA FRÅGOR	17
Genomförandetid	17
Fastighetsplan/tomtindelning	17

INLEDNING

Planens handläggning

Detaljplanen handläggs med normalt förfarande enligt äldre plan- och bygglagen (1987:10) (se bild nedan). Som inledning till arbetet upprättas ett program som redovisar bakgrund och förutsättningar för planläggningen. Programskedet är det första av tre tillfällen för allmänhet och remissinstanser att lämna synpunkter. Inkomna synpunkter under programsamrådet sammanställs och arbetas in i ett planförslag som skickas ut på nytt samråd. Återigen bearbetas inkomna synpunkter och eventuella ändringar arbetas in i planförslaget som därefter ställs ut. Utställningen pågår under minst fyra veckor och är sista tillfället att komma in med synpunkter. Därefter antas detaljplanen av kommunfullmäktige. Sakägare (boende i anslutning till planområdet) som har kommit in med synpunkter som inte har tillgodosetts har sedan ca tre veckor på sig att överklaga antagandebeslutet. När tiden för överklagande (prövning) gått ut och om ingen har överklagat planförslaget vinner detaljplanen laga kraft.

NORMALT FÖRFARANDE
12-18 månader



Planeringen för ombyggnaden sker i två processer som löper parallellt där kommunens planering sker enligt äldre plan- och bygglagen genom att detaljplan upprättas, och Trafikverkets planering sker enligt lagen om byggande av väg (väglagen 1971:948). Väglagen föreskriver att byggande av väg inom områden med detaljplan inte får ske i strid mot gällande detaljplan. Ombyggnaden med busshållplatserna stämmer inte helt överens med de detaljplaner som gäller för området och för att möjliggöra ombyggnaden behöver därför ny detaljplan upprättas.

Planprogram

Ett planprogram för området som upprättats 2009-10-13 redovisar planeringsförutsättningarna. Programsamrådshandlingar fanns tillgängliga på Information Danderyd samt på kommunens hemsida under tiden 2009-11-13 till 2009-12-11. Ett samrådsmöte hölls 2009-11-24 i Mörby centrum där 9 personer närvarade. Under samrådstiden har 14 yttranden inkommit. De inkomna synpunkterna föranleder inga ändringar av programförslaget.

Handlingar

Till planen hör följande handlingar:

- Plankarta med bestämmelser och planillustration i skala 1:1 000 i A1- format (1:500 i A3)
- Planbeskrivning (denna handling)



- Genomförandebeskrivning
- Samrådsredogörelse för programsamråd

Dessutom har följande handlingar upprättats:

- Grundkarta
- Fastighetsförteckning
- Behovsbedömning

Planens syfte och huvuddrag

Syftet med planläggningen är att pröva förutsättningarna för att anlägga busshållplatser invid E18 i höjd med Danderyds gymnasium samt undersöka möjligheterna till parkering mellan fastigheten Skruven 1 och E18 på östra sidan.

På östra sidan om E18 utgör området omkring Rinkebyvägen ett viktigt område för kontor, handel, småindustri, idrott och utbildning i kommunens norra del.

Västerut, mellan Enebybergsvägen och E18 finns kontor, handel och småindustri.

Många verksamhetsutövare i området upplever brist på parkeringar för besökande och anställda. Kommunen kan konstatera att trafikföringen och parkeringssituationen inte fungerar tillfredställande. Det finns från kommunens sida en vilja att för befintliga och framtida behov säkerställa en god tillgänglighet med kollektivtrafik till området. Det är särskilt viktigt i relation till Danderyds gymnasium, kontorsarbetsplatserna, idrottsanläggningarna i anslutning till Rinkebyvägen och Enebybergsvägen. I dagsläget finns ingen busshållplats mellan Mörby centrum och Roslags Näsby trafikplats. Som resenär norrifrån krävs ett byte av buss i Mörby centrum för att åka norrut igen. I samband med att kollektivtrafiken förbättras finns dessutom en förhoppning om att fler väljer det som ett alternativt transportsätt framför bilen.

Behovsbedömning

Enligt plan- och bygglagen 5 kap 18 § och miljöbalken 6 kap 11 § ska en miljöbedömning upprättas om program eller planer kan antas medföra betydande miljöpåverkan. Ett första ställningstagande kring förväntad miljöpåverkan görs i en så kallad behovsbedömning.

Kommunen skall samråda med länsstyrelsen om bedömningen. Inför programsamrådet gjordes den preliminära bedömningen att förslaget till detaljplan inte innebär betydande miljöpåverkan. Länsstyrelsen har i sitt yttrande över programmet gjort samma bedömning. Separat miljökonsekvensbeskrivning (MKB) kommer därmed inte upprättas för detaljplanen. De bedömningar av miljöpåverkan och andra störningar som ändå behöver göras, redovisas i denna beskrivning.

Till Trafikverkets arbetsplan upprättas en MKB eftersom det är obligatoriskt när arbetsplan för väg upprättas.

I denna planbeskrivning redovisas de delar av Trafikverkets MKB som är relevanta även för detaljplanen.



Planområdet ligger intill redan utbyggd motorväg med målpunkter runt omkring och utbyggd infrastruktur.

Enligt miljöbalkens 3 kap. 5-8 §§ och 4 kap. kan områden av särskild betydelse i ett nationellt perspektiv klassas som riksintresse. Områden av riksintresse skall skyddas mot åtgärder som kan innebära påtaglig skada. E18 är klassad som en väg av riksintresse. (Se vidare under rubriken Riksintresse nedan).

Miljö kvalitetsnormen för partiklar överskrids i dagsläget i vissa delar av området. Planen bedöms inte föranleda en försämring av nuläget eller bidra till att någon miljö kvalitetsnorm överskrids.

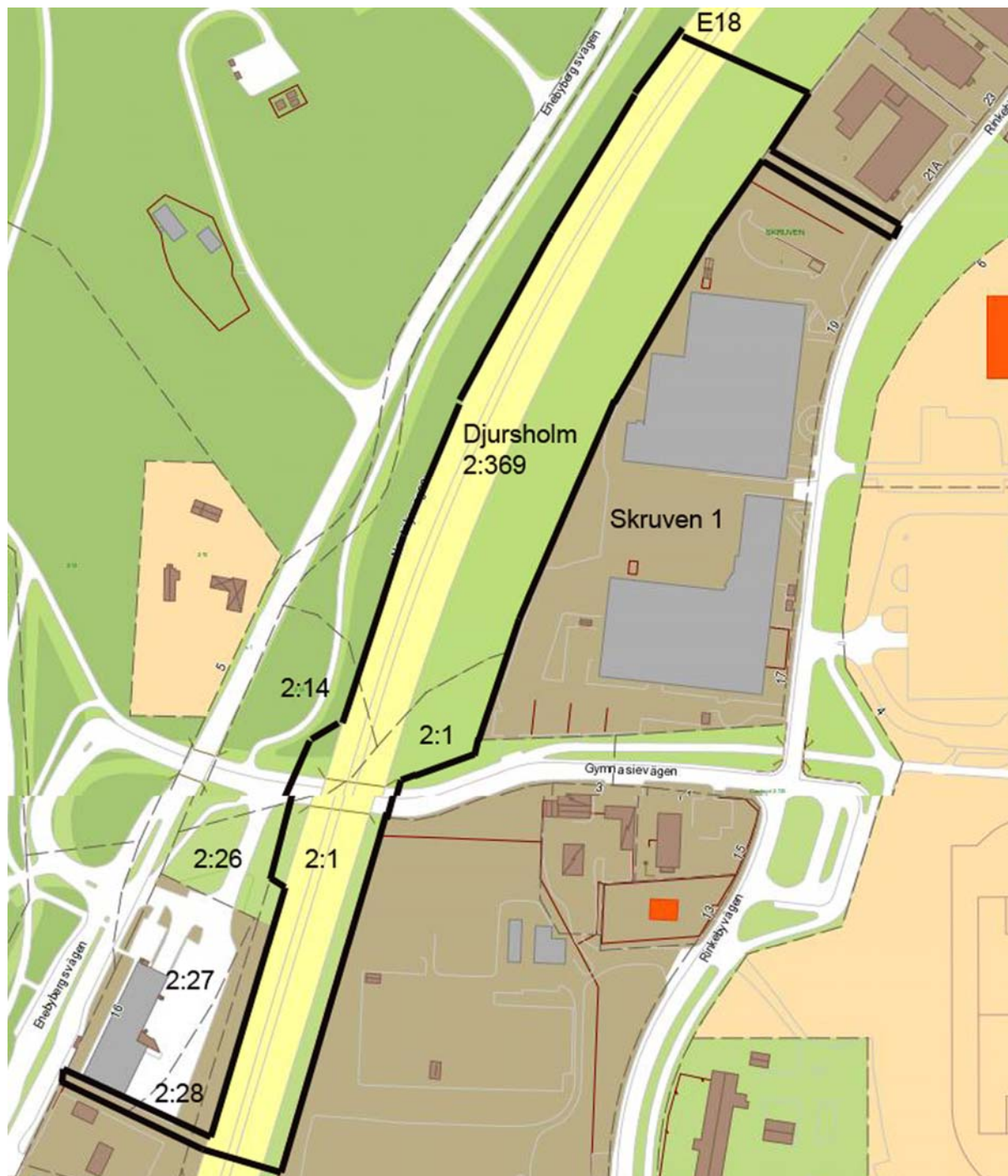
Planområdet/lägesbestämning

Området är beläget utmed E18 och ligger i Danderyd, Danderyds kommun nära gränsen till Täby kommun. Planområdet avgränsas av västra kanten å E18 och i öster av kvarteret Skruven. Planområdet upptar en areal om ca 3,6 hektar.

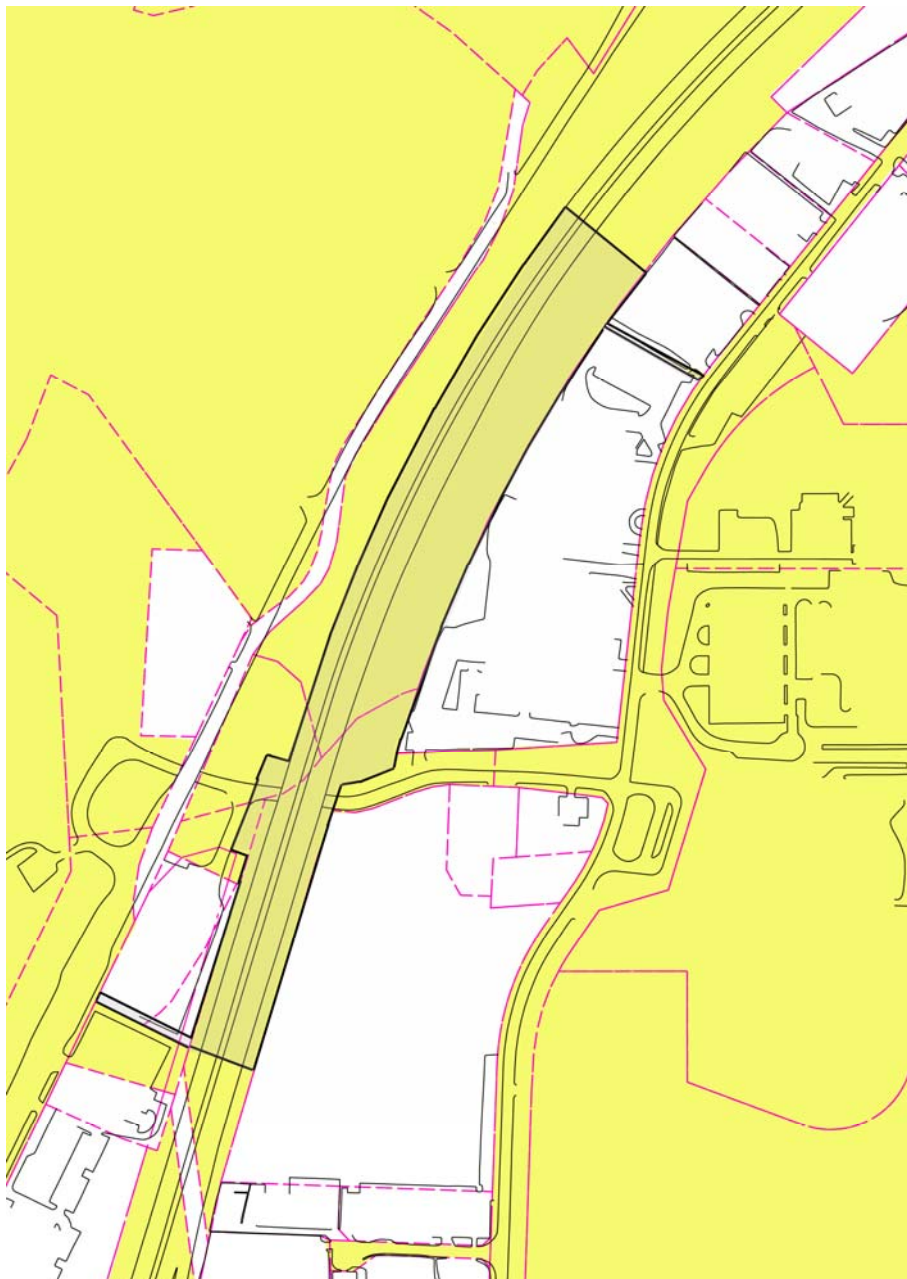
Markägförhållanden och fastigheter inom planområdet

Inom planområdet äger kommunerna fastigheterna Danderyd 2:1, Danderyd 2:14, Danderyd 2:26 och Djursholm 2:369.

Fastigheterna Danderyd 2:27, Danderyd 2:28 och Skruven 1 är privatägda.



Fastigheter inom planområdet



Kommunen är markägare inom det gulmarkerade området. Markerat område visar planområdets utbredning.



GÄLLANDE PLANER OCH TIDIGARE STÄLLNINGSTAGANDEN

Planuppdrag

Kommunstyrelsen har i beslut 2008-09-08, § 99, uppdragit åt byggnadsnämnden att i en detaljplaneprocess pröva möjligheten att upprätta parkering mellan Rinkebyvägen samt busshållplatser längs E18.

Riksintresse

E18 som genomkorsar kommunen är av riksintresse. Motiveringen till riksintresset är att det är en viktig trafiklänk såväl internationellt som nationellt. Den utgör nordostsektorns huvudstråk för vägtrafik och har en stor betydelse för trafikförsörjningen eftersom större delen av sektorn saknar en kapacitetsstark kollektivtrafikförsörjning. E18 ingår också i det regionala transportnätet för farligt gods.

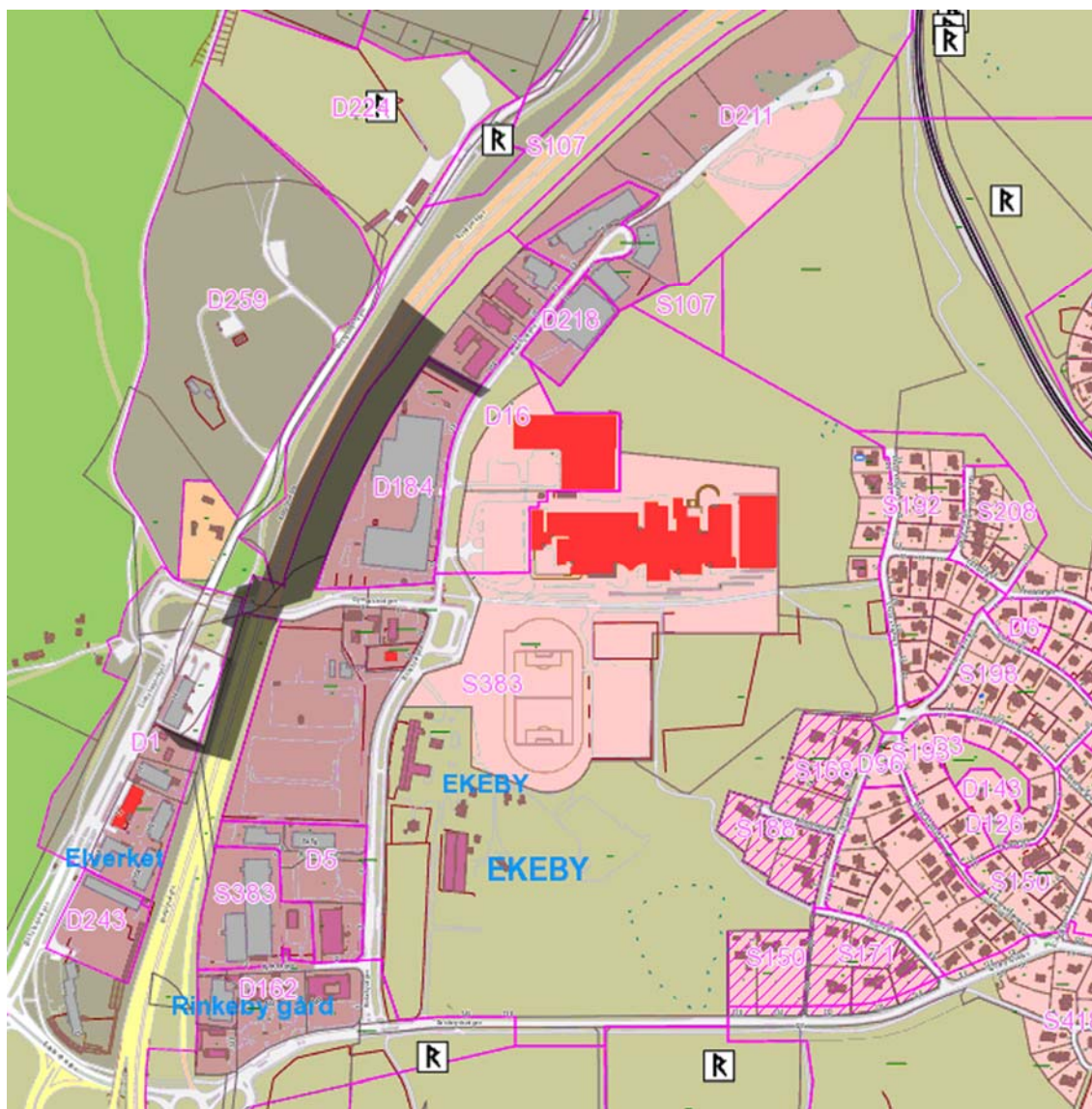
Översiktliga planer

I RUFS 2010 (Regional utvecklingsplan för Stockholmsregionen - RUFS 2010) tas framkomligheten på huvudvägnätet upp som en faktor att förbättra utifrån en regional planeringssyn. I detta arbete anges att busstrafiken bör prioriteras.

Översiktsplan

I gällande översiktsplan för Danderyds kommun, antagen 2006, anges att området väster om E18 längs Enebybergsvägen norr om Edsbergsvägen ingår i ett av kommunens utvecklingsområden.

Detaljplaner, fastighetsplaner och förordnanden



Delar av området är idag planlagt, gällande detaljplaner för området:

- Detaljplan D1, fastställd 1988-05-26, anger handel och industri
- Stadsplan S383, fastställd 1977-07-05, anger specialområde för allmän gång- cykel och bussunderfart.
- Detaljplan D184, fastställd 2004-06-06, anger kontor och småindustri.
- Stadsplan S107, fastställd 1953-11-30, allmän plats gata samt allmän plats naturpark, plantering.



Inom planområdet upphävs detaljplanerna ovan i och med att denna detaljplan vinner laga kraft.

Fastighetsplaner:

- Fastighetsplan Muttern, lagakraftvunnen 1988-09-24

Fastighetsplan upphävs inom planområdet.

Förstudie och arbetsplan

I Trafikverkets förstudie studerades ett antal olika hållplatslägen. De hållplatslägen som valdes för vidare arbete blev alternativ 5 i norrgående riktning och alternativ 1 i södergående riktning.

I samband med framtagandet av Trafikverkets arbetsplan upprättades en MKB vilken godkändes av länsstyrelsen 2012-03-19.

Vattendirektiv

Vattenmyndigheten för Norra Östersjöns vattendistrikt beslutade den 16 december 2009 om miljö kvalitetsnormer för vattenmiljöerna inom Stockholm- Mälarenregionen. Föreskriften med miljö kvalitetsnormerna är en del av det svenska genomförandet av EU:s ramdirektiv för vatten och innebär att det för de större sjöarna, vattendragen, kustvattnet och grundvattnet har fastställts ett mål för vattenmiljöerna. Myndigheter och kommuner ska genomföra de nödvändiga åtgärderna för att uppnå god status i alla vattenförekomster senast den 22 december 2015. Det innebär att en ny detaljplan inte får bidra till en försämring av vattenkvaliteten i kommunens vatten.

Recipient Edsviken via Nora träsk

Dagvattnet inom planområdet når Nora träsk innan det leds vidare till Edsviken. Sjön uppnår idag otillfredsställande ekologisk status, klass 2 på en femgradig skala. Miljö kvalitetsnormen, MKN, för sjön kräver att vattenkvaliteten år 2021 ska uppnå god ekologisk status, klass 4. Sjön uppnår idag även otillfredsställande kemisk status. Miljö kvalitetsnormen kräver att den kemiska vattenkvaliteten ska uppnå god status år 2015.

FÖRUTSÄTTNINGAR, FÖRÄNDRINGAR OCH KONSEKVENSER

Natur, mark och vatten

Naturmiljö

Planområdet utgörs till stor del av E18 samt lätt kuperad skogsmark i smala partier på ömse sidor om vägen. Träden som växer här är i första hand tall men det finns inslag av gran samt lövträd så som ek och björk. Förutom träd finns täta buskage och områden med sly. I övrigt finns gräsbeklädda slänter, diken och impediment. En del av grönområdet på östra sidan av E18 kommer att tas i anspråk för ny parkering och busshållplats.



Strax väster om planområdet ligger Rinkebyskogen som är kommunens största naturområde. Rinkebyskogen är en viktig målpunkt i området som behöver kunna nås av besökare på ett bra sätt med kollektivtrafik. Detta bedöms kunna ske lättare när den nya busshållplatsen är på plats eftersom Rinkebyskogen ligger i nära anslutning till planområdet.

Geotekniska förhållanden

Jordlagren i planområdets norra del består främst av lera och silt. I områdets västra del, på västra sidan om E18 finns ett större område bestående av delvis ytligt berg samt morän. Öster om E18 består jordlagren företrädesvis av sand. Inom hela planområdet finns ytliga block samt berg som går i dagen.

Bebyggelseområden

Bostäder

Enebyberg ligger norr om planområdet och Ekeby åt sydväst. Söder om Rinkebyskogens sydligaste del ligger ett område med flerbostadshus och strax väster om det följer villabebyggelse i Nora.

På ömse sidor om E18 finns bebyggelse som inrymmer verksamheter och industri. Öster om E18 ligger även Danderyds gymnasium, idrottsplats och idrottshall.

Arbetsplatser/ Service

Den bebyggelse som ligger utmed Rinkebyvägen består främst av industri- och kontorsbyggnader. Marken i anslutning till och strax norr om gymnasiet är planerat för idrottsändamål och är bebyggt med en tennis- och curlinganläggning.

Kulturmiljö

Planområdet ingår inte i något bevarandeprogram. E18 räknas som en väg av riksintresse. (Se vidare under rubrik Riksintresse)

Inga kända fornlämningar finns i området.

Gestaltning

Hållplatserna utformas med en längd på 40 meter vilket gör att två bussar kan stanna samtidigt. Utrustning och utformning av busshållplatserna samordnas mellan Trafikverket och SL.

Trafik och kommunikationer

Gator och trafik

Anläggandet av busshållplatser förväntas inte öka eller minska befintliga trafikflöden i området. De bussar som förväntas stanna vid hållplatserna är befintliga linjer som redan trafikerar E18.



Gång- och cykelvägar

E18 utgör en barriär i området. Därför är den befintliga tunneln under E18 och tillhörande gång- och cykelvägar en viktig kommunikativ länk för hela kommunen. Gång- och cykelvägar i området sammanbinder kommunens olika natur- och bebyggelseområden. Planområdets fortsatta funktion som kommunikativ länk mellan kommunens olika naturområden är en viktig del av planens utformning och förstärks ytterligare med tillkommande busshållplatser.

Resenärerna angör hållplatserna via två nya gång- och cykelvägar per hållplatsläge.

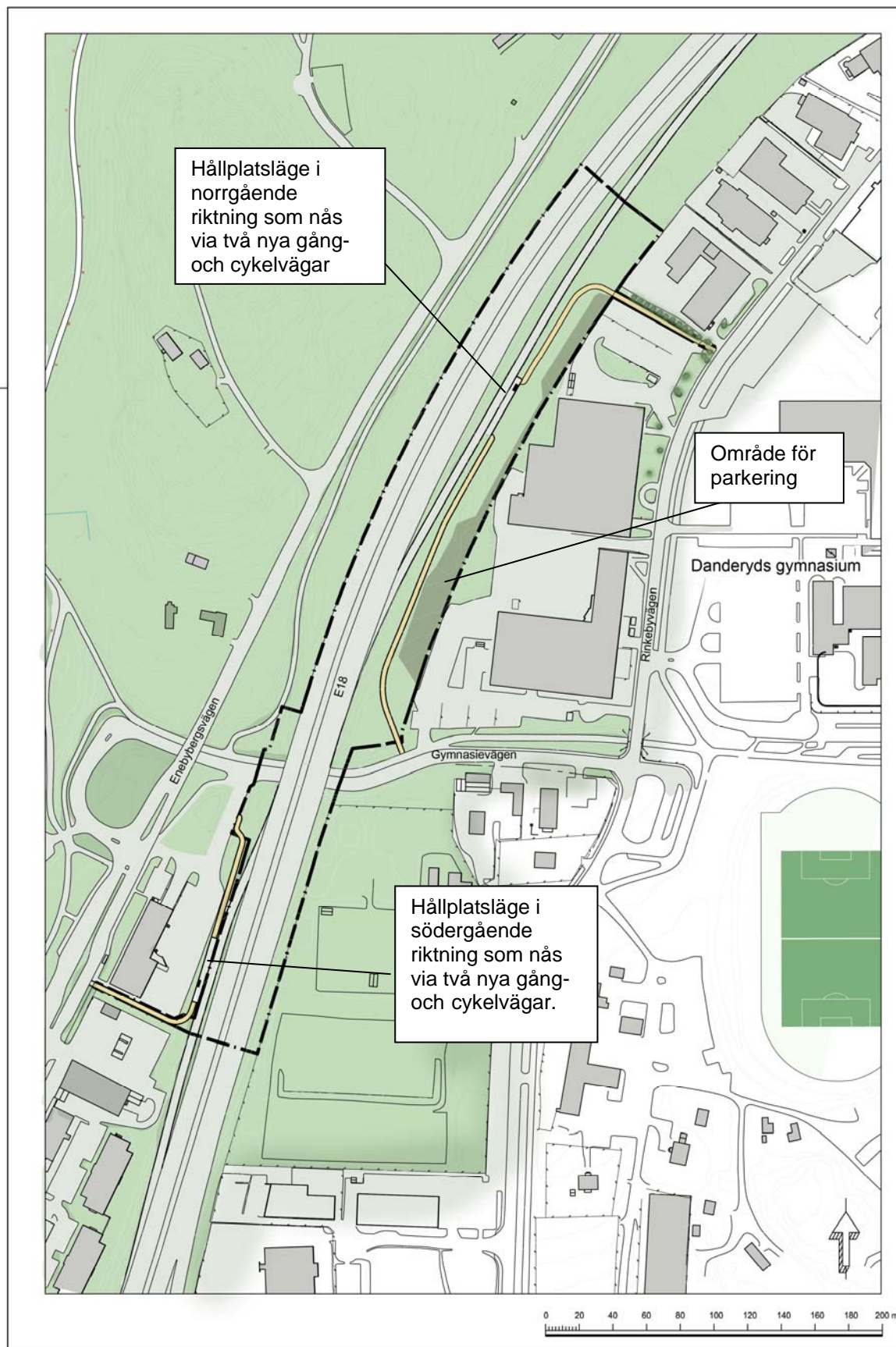
Busshållplats norrgående riktning:

Till det norra hållplatsläget kommer en gång- och cykelväg ansluta till hållplatsen från Rinkebyvägen. Ytterligare en gång- och cykelväg kommer att ansluta från hållplatsen söderut mot Gymnasievägen.

Busshållplats södergående riktning:

En av gång- och cykelvägarna skall sträcka sig från Enebybergsvägen och till hållplatsläget. På Enebybergsvägen finns en befintlig hållplats som trafikeras av ett flertal busslinjer. Den andra gångvägen skall sträcka sig norrut och ansluta till Gymnasievägen strax intill tunneln under E18.

De valda lokaliseringarna av gångvägarna ska ge goda förutsättningar för hög trafiksäkerhet för oskyddade trafikanter som skall ta sig till och från hållplatserna. Syftet är också att de skall vara tillgängliga, gena och ändamålsenliga oavsett från vilket håll resenären kommer ifrån. I närheten hållplatsläget är det troligt att det finns ett behov av cykelparkering för boende inom cykelavstånd, men detta är beroende av hur den nya hållplatsen kommer att trafikeras.



Parkering

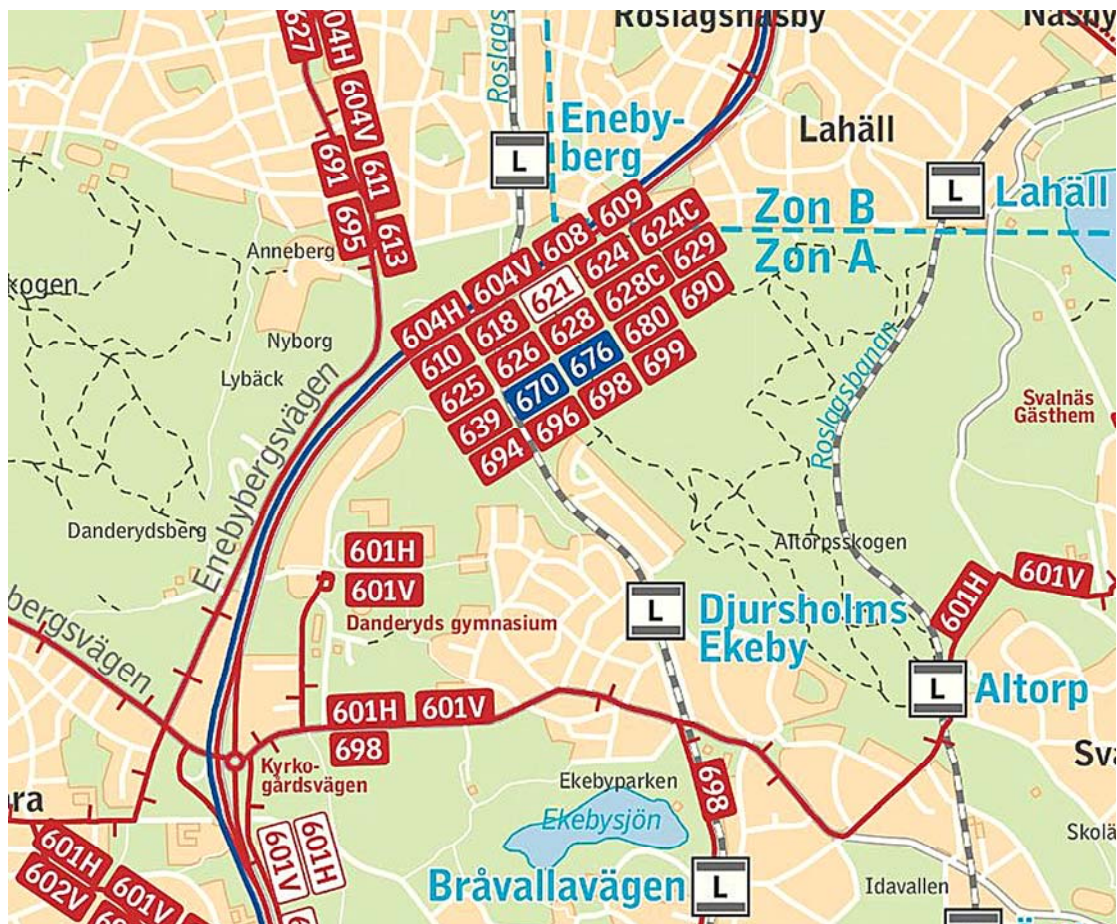
Det är överlag brist på parkeringar i området. I framtiden förväntas läget förbättras något i och med att det blir lättare att pendla med kollektivtrafik när busshållplatserna tillkommer. Ett område mellan E18 och Skruven 1 anges som parkering i planförslaget.

Kollektivtrafik

I dagsläget trafikerar många bussar förbi området på E18. Resenärer som kommer norrifrån och skall till verksamhetsområdet, Danderyds gymnasium eller andra målpunkter inom området måste byta buss i Mörby centrum för att sedan åka norrut igen.

Några målpunkter i området är Rinkebyskogen, verksamhetsområdena på ömse sidor om E18, Danderyds gymnasium samt angränsande bostadsområden.

På E18 mellan nuvarande hållplatserna Mörby centrum och Roslags Näsby trafikplats passerar i dagsläget drygt 20 busslinjer.



Översikt över befintligt kollektivtrafinät i området Källa: SL



Teknisk försörjning

Dagvatten

De hårdgjorda ytorna inom planområdet bedöms öka till följd av nya påfartsramper, gång- och cykelbanor samt parkering. Dagvatten från dessa ytor skall fördröjas och filtreras i gräsklädda slänter och diken för att sedan anslutas till befintligt dagvattensystem.

EI

Två kraftledningar korsar idag E18 i höjd med Gymnasievägen. Den södra av dessa ägs av Svenska Kraftnät och kommer att finnas kvar. Den norra kraftledningen ägs av Vattenfall och kommer att markförläggas. Därefter kommer kraftledningen utgå, enligt Vattenfall sker detta under 2012. Vattenfall är ledningsägare för befintliga markledningar söder om norrgående ramp och under planerad gångväg.

E.ON har kablar under norrgående ramp. Trafikverket för diskussioner med Eon och Vattenfall i dagsläget kring eventuell ledningsflytt.

VA

Befintliga vattenledningar för vilka Norrvatten är ledningsägare går delvis under fastigheten Skruven 1. Ledningarna bedöms inte påverkas av detaljplanen.

Befintliga kommunala vattenledningar längs västra sidan om E18 behöver flyttas västerut.

Hälsa och säkerhet

Buller

Trafiken på E18 medför höga bullervärden för omgivande områden. Trafikverket har utfört en bullerberäkning då bullermiljön vid ett djursjukhus samt intilliggande kontorsbebyggelse studerats. Bullernivåerna (50-55 dBA) bedöms inte öka av planförslaget. Väderskydden ska utformas med ambition om att avskärma buller.

Radon

Enligt kommunens översiktliga markradonutredningskarta ligger området inte inom högriskområdet för radon.

Luftkvalitet

Luftkvaliteten i Danderyd är generellt sett god. Enligt uppgifter från Stockholms luft- och bulleranalys beräknas halten för kvävedioxid vara mellan 24- 60 $\mu\text{g}/\text{m}^3$ i planområdet. Halten för inandningsbara partiklar (PM10) är beräknade till 27-50 $\mu\text{g}/\text{m}^3$

Normerna för kvävedioxid samt inandningsbara partiklar överskrids därmed i vissa delar av området.

Bensenhalterna beräknas vara 1,0- 2,0 $\mu\text{g}/\text{m}^3$ i området och värdet ligger klart under gränsen för miljökvalitetsnormen för bensen.

Miljökvalitetsnormerna för svaveldioxid och bly klaras generellt med god marginal i Stockholms län.



Förorenad mark

På fastigheten Skruven 1 bedrivs miljöfarlig verksamhet. Om markföroreningar skulle upptäckas vid projektering finns en skyldighet att anmäla detta till tillsynsmyndighet enligt Miljöbalken 10 kap 11 §.

Risk och säkerhet

E18 är transportled för farligt gods. De olyckor som innebär störst risk för människor inom planområdet bedöms vara brand och explosion på E18. När hållplatserna och gång- och cykelvägarna utformas bör hänsyn tas till att försöka minimera riskerna.

I en passage under E18 går Gymnasievägen. Där kan man ta sig till fots, med cykel eller bil mellan de båda hållplatserna.

Trots att det finns en passage kvarstår ändå risken att personer väljer att springa över motorvägen för att få en genare väg eller för att hinna med en buss. För att hindra fotgängare från att korsa E18 har en bestämmelse om stängsel förts in i planförslaget.

Hållplatserna ska utformas så att en god säkerhetsnivå uppnås vid och i anslutning till hållplatserna för att motverka olyckor.

ADMINISTRATIVA FRÅGOR

Genomförandetid

Planens genomförandetid är 10 år. Se även genomförandebeskrivningen.

Fastighetsplan/tomtindelning

Delar av fastighetsplan Muttern (lagakraftvunnen 1988-09-24) upphävs inom planområdet.

MILJÖ- OCH STADSBYGGNADSKONTORET

Jamal Esfahani
Stadsarkitekt

Karin Hallman
Planarkitekt