

Centrala Danderyd

Samverkan om centrala Danderyd

Resultat från samverkansprocessen maj 2015 - januari 2016



Samverkan om centrala Danderyd

Kommunens projektgrupp:

David Grind, plan- och exploateringschef
Annika Alm, planeringschef
Jamal Esfahani, stadsarkitekt
Sofie Enander, anläggningschef
Jonas Frejd, trafikplanerare
Jonas Qvarfordt, miljösamordnare
Jan-Erik Alenbrandt, kommunikationschef / näringslivschef

Konsulter:

Sweco

Omslagsbild: workshoparbete för ett framtida centrala Danderyd.

Innehåll

Samverkans sammanfattade slutsatser	4
Hur ska centrala Danderyd utvecklas?	6
Vad händer i regionen?	6
Projektets olika delar	7
Samverkansarbetet	8
Genomförda aktiviteter	9
Fyra framtidsbilder	19
Fortsatt process	28

Bilagor

- Bilaga 1. Sammanställning från workshop 1
- Bilaga 2. Sammanställning från workshop 2
- Bilaga 3. Sammanställning från workshop 3
- Bilaga 4. Sammanställning från workshop 4

Sammanfattande slutsatser från samverkansarbetet

Följande slutsatser har kommit fram under samverkansarbetet om centrala Danderyd:

En stadsmiljö med liten naturmiljö- och hälsopåverkan samt ökad biologisk mångfald

Det är önskvärt att E18 förläggs i en lång tunnel genom Danderyd så att de nuvarande miljöproblemen därigenom kan minska.

Det framtida centrala Danderyd bör bli en förebild vad gäller låg miljöpåverkan och miljöanpassat byggande. Kretslopp för avfall, vatten, energiförsörjning, byggmaterial och transporter bör integreras så att de stödjer varandra. Yteffektivt byggande och prioritering av kollektivtrafik och gång- och cykeltrafik är viktiga för resurs- och energieffektivitet och låg klimatpåverkan.

En sammanhängande grönstruktur av parker, gårdar och omgivande naturområden bör utvecklas och kopplas samman med planterade gaturum och gröna stråk. Grönskan bör möjliggöra spridning av lokalt förekommande arter och vara av tillräcklig omfattning för att kunna erbjuda ekosystemtjänster som gott mikroklimat, rening av luft och vatten, biologisk mångfald, skönhetsupplevelser, varierad rekreation och sociala mötesplatser.

Trygg, tillgänglig och karaktärsfull stadsmiljö för alla

Trafiksystemet i centrala Danderyd bör utformas så att en säker trafikmiljö med god tillgänglighet skapas, med barns och funktionsnedsattas behov som utgångspunkt. Prioritetsordningen bör därför vara 1) fotgängare, 2) cyklister, 3) kollektivtrafik, 4) biltrafik. Trafikslagen, särskilt vad gäller kollektivtrafiken, bör kopplas samman bättre i en samlad transportnod.

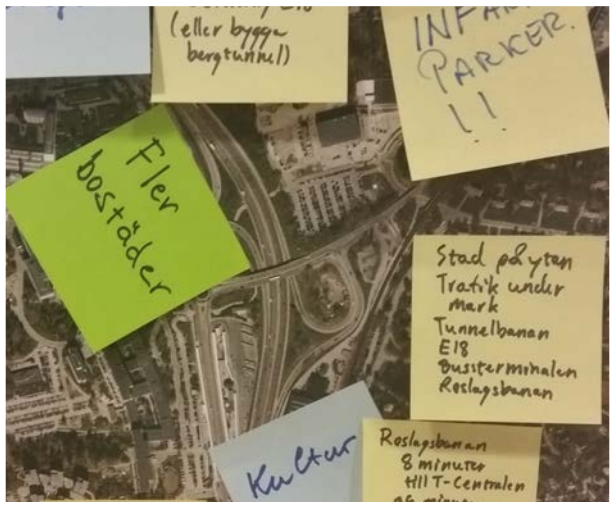
Det är viktigt att studera övergångarna mellan ny och äldre bebyggelse när den nya bebyggelsen i centrala Danderyd ska planeras vidare, så att landskapets historiska och estetiska värden tas tillvara.

En stadsmiljö som stödjer ett socialt gott liv, med resurseffektiva stadsfunktioner och ökad närhet mellan människor och målpunkter

Den stadsmiljö som utvecklas bör erbjuda förutsättningar för en tydlig identitet, effektivt nyttjande av marken och god tillgänglighet. Kvarterstaden som vägledande mönsterprincip ger tydligt definierade offentliga rum, god orienterbarhet, distinkta skillnader mellan offentligt och privat, robusthet och flexibilitet över tid. Kvarterstaden möjliggör dessutom stor variation i former, skala, storlek och upplåtelseformer för ny bebyggelse.

En stadsmiljö som är attraktiv för verksamhets-etableringar och investeringar

Centrala Danderyd bör utvecklas till att bli ett mer komplett kommuncentrum som är attraktivt att investera i vad gäller bland annat med ett utbud av kommersiella lokaler, nya arbetsplatser, kulturaktiviteter, kommunal service och attraktiva mötesplatser. Centrala Danderyd kan utvecklas till en attraktiv etableringsnod för kunskapsföretag kopplat till bland annat Danderyds sjukhus och Stockholms Universitet.



Hur ska centrala Danderyd utvecklas?

Stockholm växer och E18 som går rakt genom Danderyd är en viktig trafikled för en växande Stockholmsregion. Med ökad trafik ökar bullret och spridningen av hälsofarliga partiklar. Dessutom klyver E18 Danderyd mitt itu och har blivit en barriär som går genom centrala Danderyd.

Men istället för att se E18 enbart som ett problem, finns en möjlighet till utveckling. Centrala Danderyd, med sin närhet till kollektivtrafik, skulle kunna bli en mötesplats för människor, istället för att bara vara en knutpunkt för trafik. Förutom att skapa möjligheter för nya bostäder, kan vi skapa förutsättningar för nya torg, kulturhus, affärer och företag.

Utvecklingen av centrala Danderyd är den största förändring som Danderyds kommun har initierat i modern tid. Kommunen har därför genomfört en ambitiös dialog- och samverkansprocess för att dels fånga medborgarnas tankar och vilja om centrala Danderyds framtida utveckling, dels hitta en väg till samsyn och gemensamt lärande kring tänkbara utvecklingsvägar mellan kommunens politiker och tjänstemän och övriga berörda aktörer inom kommungränserna, i regionen och från statligt håll. Dialogarbetet med boende och verkande presenteras i en egen rapport motsvarande den här föreliggande, som redovisar arbetet med aktörssamverkan.

Under våren 2015 låg fokus i samverkansarbetet på möjligheter för hur centrala Danderyd ska kunna utvecklas. Vad som diskuterats är bland åtgärder för att minska miljöpåverkan från E18, funktioner, struktur och karaktär hos framtida stadsutveckling med mera. Även nyckelfrågor och mål för utvecklingen har varit i fokus för samverkansarbetet.

Allt detta har genomförts för att skapa en gemensam vision, goda idéer och konkreta förslag, som kan ligga till grund till ett program för en fördjupning av översiktsplanen för centrala Danderyd.

Vad händer i regionen?

Stockholmsregionen växer och en befolkningsökning motsvarande ett Göteborg förväntas till år 2030. Danderyd ligger centralt i regionen och har en utvecklingspotential som har uppmärksammats bland annat genom Stockholms regionala utvecklingsplan (RUF 2010) och visionen för Stockholm Nordost. Kraftfulla infrastruktursatsningar i de norra kommunerna är avgörande för att kunna fullfölja utbyggnadsplanerna enligt RUF 2010 och Danderyd har länge arbetat för en utbyggnad av tunnelbanan till Täby Centrum/Arninge.

I kommunens förslag till översiktsplan 2030 utpekas ett utvecklingsområde kring E18 stråket. Om E18 överdäckas/tunnelförläggs bidrar det till att skapa en mer hälsosam miljö med mindre buller och lägre partikelhalter samtidigt som att det innebär att frigjord markyta kan användas till att utveckla kommunen.

Projektets olika delar

Nedan beskrivs olika projekt som har genomförts inom ramen för utvecklingen av centrala Danderyd.

Dialog

För att ta del av medborgarnas tankar och idéer för ett framtida centrala Danderyd har dialog genomförts under 2015. Dessutom ger dialogen ett bättre beslutsunderlag för politikerna. Dialogen påbörjades 9-10 maj 2015 och pågick under hela året. Ett flertal aktiviteter har genomförts. Dessa aktiviteter beskrivs i detalj i en egen rapport "Dialog om centrala Danderyd".

Samverkan

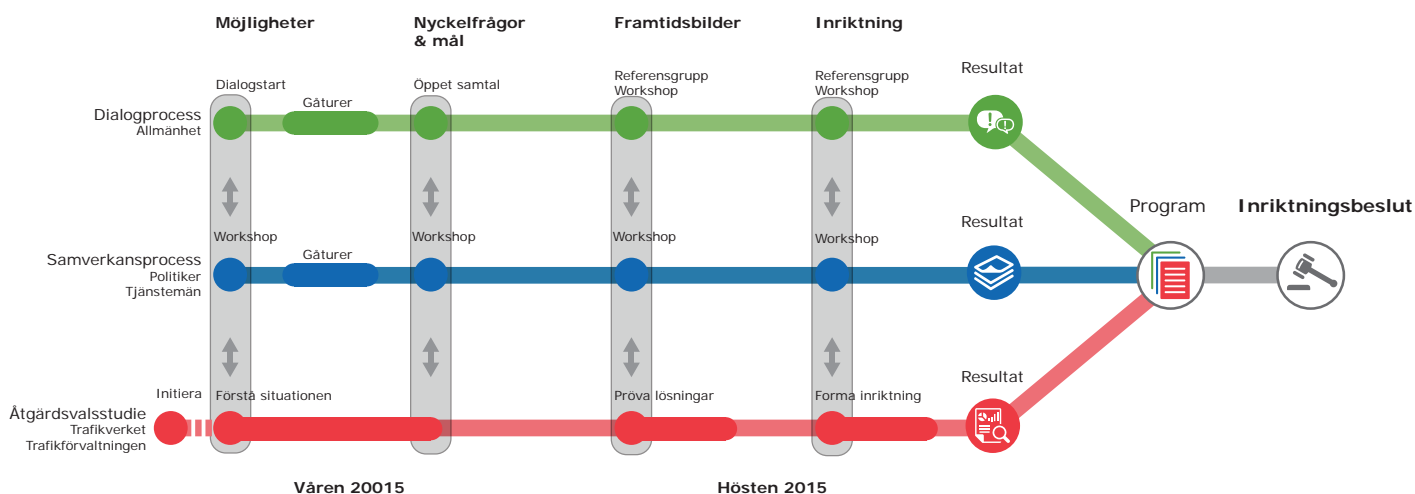
Kommunens politiker och tjänstemän, samt grannkommuner och regionala aktörer, har deltagit i fyra workshops. Tre workshops under 2015 och en workshop under 2016. Syftet har varit att diskutera den övergripande frågan om E18 ska tunneläggas och i så fall i vilken omfattning.

Åtgärdsvalsstudie (ÅVS)

Parallellt med kommunens arbete med programmet har Trafikverket arbetat med en åtgärdsvalsstudie för området kring E18 i Danderyd. En ÅVS är första steget i planeringsprocessen för vägprojekt. I en ÅVS utreds allt från små åtgärder t ex bullerplank och beteendefrågor till stora åtgärder som att bygga nytt. Analysen innehåller även en uppskattning av kostnader, effekter och konsekvenser.

Program

Programmets syfte är att peka ut och belysa strategiska utvecklingsfrågor för centrala Danderyd. Programmet kan ses som en viljeinriktning och redovisning av möjligheter och konsekvenser. Ett väl genomarbetat program ger förutsättningar för att skapa en samsyn kring viktiga frågor och ett bättre samarbete mellan berörda parter i den fortsatta planeringen.



Projektet centrala Danderyd består av flera olika delar som tre parallella spår i fyra skeden och med kopplingar mellan spåren.

Samverkansarbetet

Centrala frågor

Fokus i samverkan har varit att åstadkomma samsyn och lärande i gemensamt arbete mellan berörda aktörer genom att identifiera möjligheter, nyckelfrågor och mål, framtidsbilder för områdets utveckling och knäckfrågor för det fortsatta planeringsarbetet. Den övergripande frågan har varit hur miljön i centrala Danderyd kan förbättras och hur en stadsutveckling kan ske som möjliggör denna miljöförbättring. Kopplat till denna fråga finns flera delfrågor:

- Hur skapar vi en attraktiv och levande miljö i centrala Danderyd?
- Hur minskar vi buller och luftföroreningar från E18?
- Hur får vi en väl fungerande trafik för cyklist, gående, kollektivtrafikresenärer och bilister?
- Ska vi bygga nya bostäder och arbetsplatser, parker och torg i centrala Danderyd?
- Hur kan Danderyd bidra till utvecklingen av en växande Stockholmsregion?

Deltagandet i samverkansarbetet

Från statens sida har Trafikverket och Länsstyrelsen i Stockholms län deltagit. Den regionala nivån har företräts av dels Stockholms Läns Landsting genom Trafikförvaltningen och Regionplaneavdelningen, dels nordostsektorns kommuner, STONO (Stockholm Nordost). Lokalt har de större fastighetsägarna funnits med i form av Skandiafastigheter (tidigare Diligentia) och Locum. Flera av kommunens förvaltningar har också medverkat.

Avsikten med tjänsteman- och aktörsamverkan har varit att föra berörda aktörer på statlig, regional och lokal nivå närmare varandra och gemensamt formulera visionen för centrala Danderyd. En utgångspunkt är att det är andra än bara kommunen som sitter med nycklarna till ett genomförande – visionen kan bara genomföras med gemensamma krafter.

Kommunens ledande politiker i Danderyd har i egna workshoppar arbetat med samma frågor som aktörerna och tjänstemännen. Avsikten med deras workshopserie har varit att ge politikerna möjlighet dels att få en helhetsbild över projektet men även för att delaktiggöra dem i arbetet innan de ska ta beslut om den fortsatta processen.

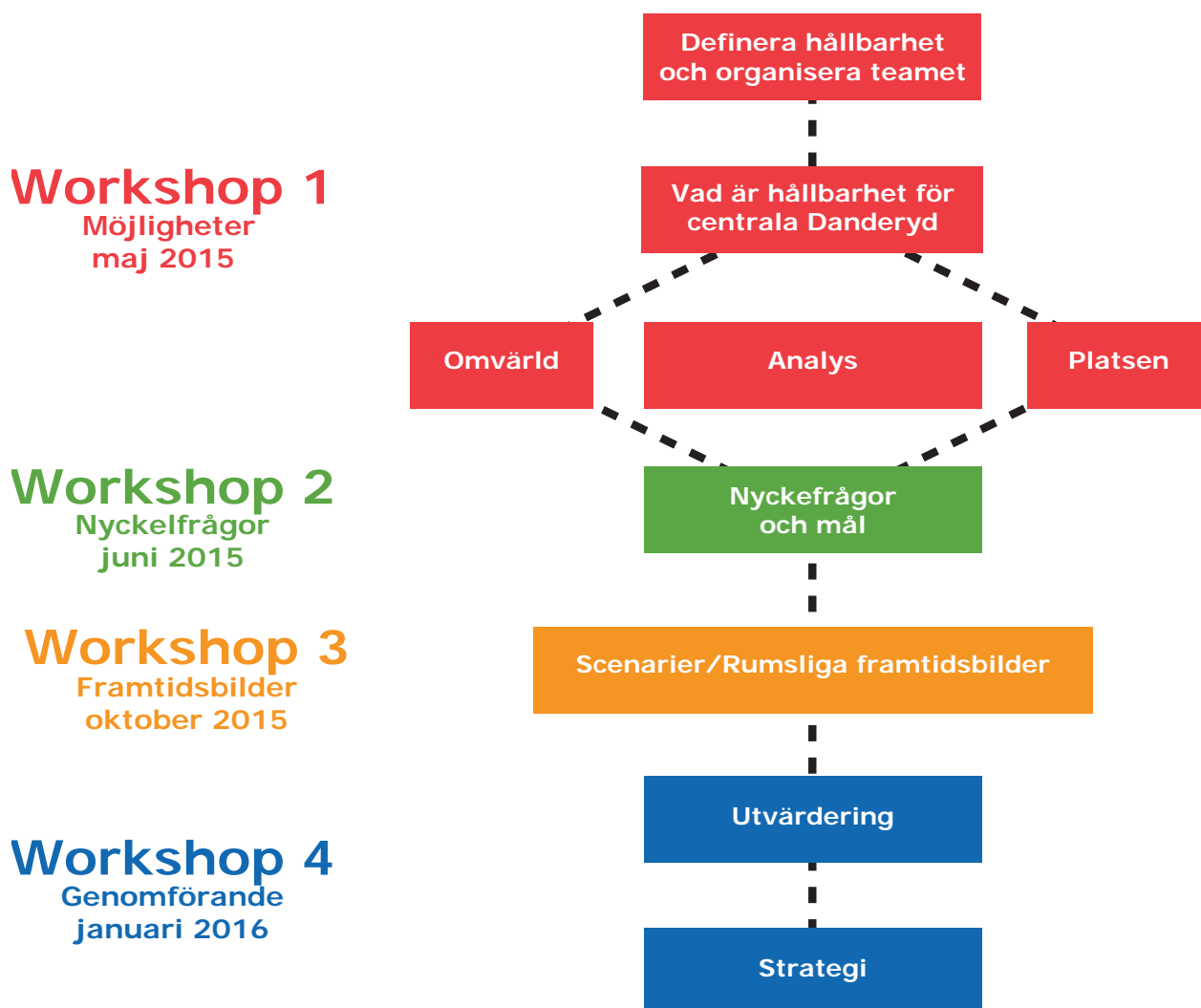


Arbete med framtidsscenerier workshop 3

Genomförda aktiviteter

Samverkansarbetet har bestått av fyra processteg – möjligheter, nyckelfrågor, framtidsbilder och genomförande. Varje steg har genomförts som workshops för tjänstemän och aktörer utanför kommunen respektive för politiker i Danderyd.

Upplägget för workshopserien följer i sina stora drag en etablerad processmodell, The SymbioCity Approach, som utvecklats för SKL International och SIDA samt inom ramen för flera svenska FoU-projekt om samhällsplanering under 2000-talet.



Samverkansarbetets processteg

Workshop 1: Möjligheter

I den första workshoppen gjordes en kartläggning av möjligheterna till utveckling som åtgärder i olika omfattning längs E18 skulle kunna innebära. Arbetet genomfördes som en kreativ brainstorming och strukturerade sedan efter de olika möjligheternas betydelse för platsen centrala Danderyd, Danderyds kommun respektive regionen samt efter omfattningen av åtgärder – små, större eller mycket stora.

Resultatet av den första workshoppen blev ett "moln" av möjligheter med allt ifrån utveckling av enskilda platser till sådana som berör hela regionen. Många av dessa visade sig bygga på någon form av större åtgärder – överdäckning vid Danderyds sjukhus eller förläggning av E18 i tunnel i någon omfattning.

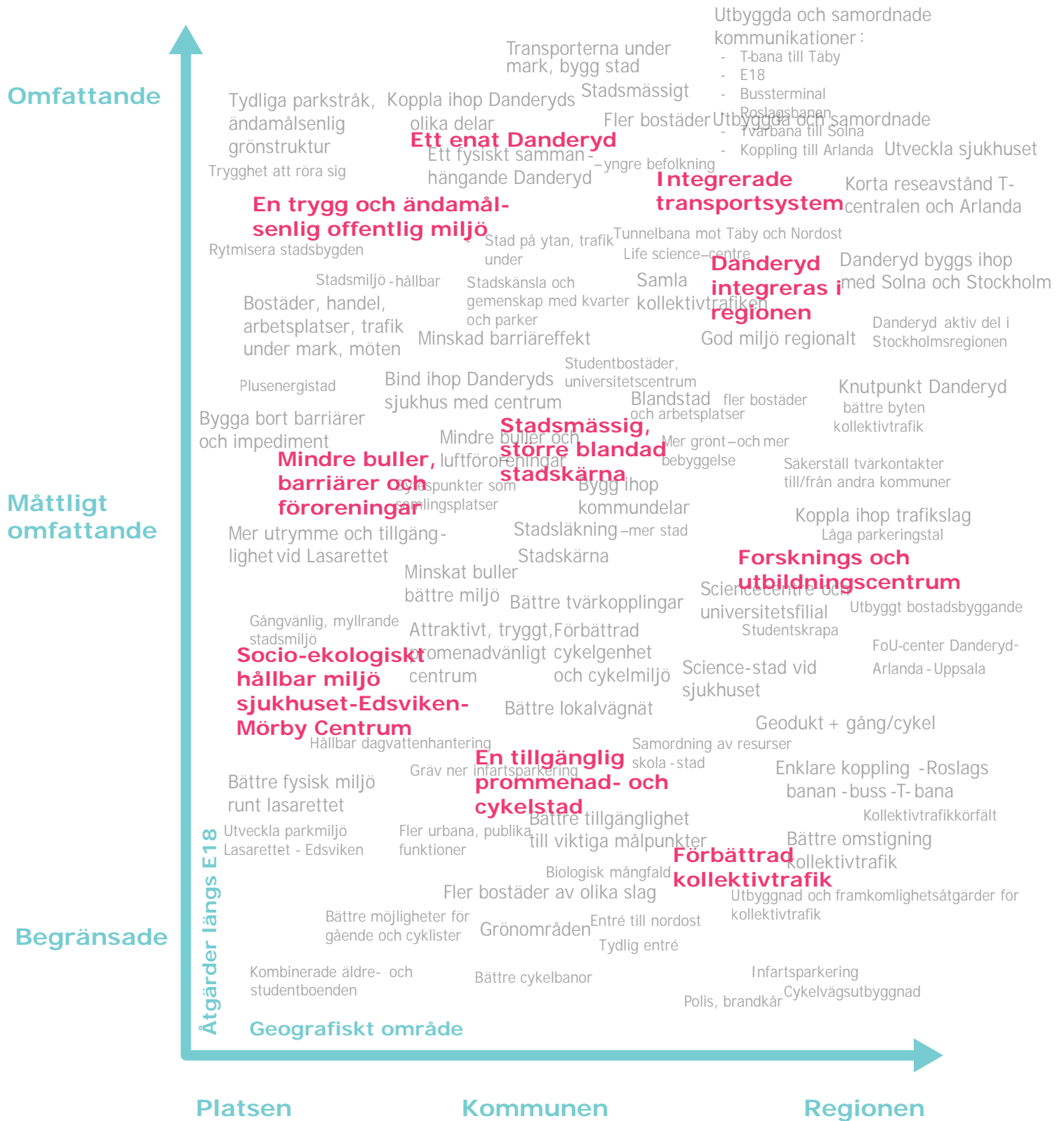
Gemensamt för både politikerna och tjänstemännen/aktörerna är att man uttrycker en strävan efter en tydligare, tätare, blandad stadsmiljö i centrala Danderyd som är integrerad både med omgivningen och regionen genom bättre kommunikationer. Denna stadsmiljö ska koppla samman och förena de olika kommundelarna och erbjuda en trygg och ändamålsenlig offentlig miljö med en hållbar miljö, mindre barriärer och föroreningar. Det fanns också en enighet om att den mer omfattande utvecklingen kunde nås först med omfattande åtgärder för E18.

Se bilaga 1 för sammanfattning av workshop 1.



Exempel på klustringen av möjligheter och åtgärder på workshop 1

Detta vill vi utveckla i centrala Danderyd



Olika nivåer av möjliga åtgärder samt effekterna av dessa. Från Workshop 1.

Workshop 2: Nyckelfrågor

Utvecklingen av centrala Danderyd innebär att många komplexa frågeställningar måste hanteras. Alla de möjligheter som identifierats ska mötas i en god helhet. Vissa frågor är mer strategiska än andra och behöver ringas in i ett tidigt skede. Workshop 2 handlade därför om att identifiera de viktigaste frågorna att hantera i planeringsarbetet.

SWOT-analys

Första steget i arbetet var att göra en analys av områdets styrkor och svagheter idag och möjligheter och hot från platsen och omgivningen inför framtiden. Denna s k SWOT-analys gjorde både politikerna i Danderyd och aktörerna/tjänstemännen.

Klustring till nyckelfrågor

Resultatet grupperades – klustrades – sedan i ett antal temaområden. Även detta gjordes separat av politikerna och aktörerna/tjänstemännen i arbetsgrupper. Det visade sig att det också gick att gruppera och lägga samman temaområdena till ett färre antal temaområden som kom att utgöra nyckelfrågorna.

Prioritering av nyckelfrågorna

Som ett sista steg i arbetet gjordes en prioritering där workshopdeltagarna var och en fick "pricka" vilka frågor som ansågs vara de viktigaste. Det samlade resultatet för politiker respektive aktörer/tjänstemän utgjorde den samlade prioriteringen för respektive kategori deltagare och utgör inriktningen för vilka frågeställningar som behöver hantearas vidare i det fortsatta samverkansarbetet och i planeringen.

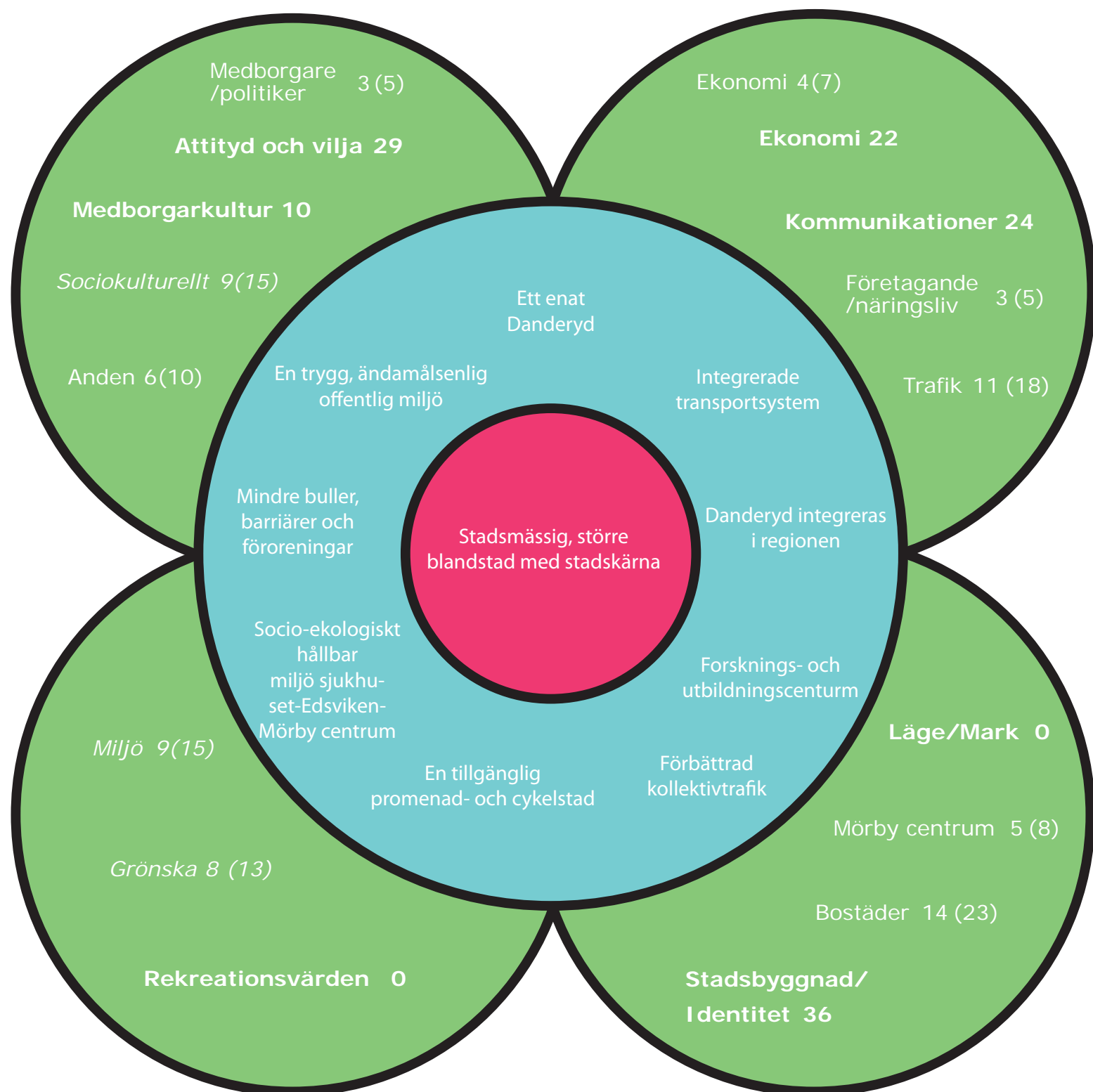
Den samlade mängden nyckelfrågor kunde grupperas i fyra huvuddimensioner – socio-kulturella; ekologiska (miljö- och hälsofrågor); rumsliga (fysisk-strukturella) och ekonomiska. De ger sammantaget en mångfacetterad men överskådlig bild av deltagarnas uppfattning. De är också olika starkt kopplade till de olika möjligheter som ryms i visionen för det framtida centrala Danderyd.

Se bilaga 2 för sammanfattning av workshop 2.



Swot-analys, workshop 2

Nyckelfrågor



Klustring och prioritering av nyckelfrågorna från workshop 2. Figuren läsas inifrån och ut således: central inriktning, kärnvärden och nyckelfrågor. Siffrorna anger hur viktiga frågorna anses vara; ju högre siffer desto viktigare nyckelfråga. Siffrorna inom parantes anger samlad poäng för tjänstemän och politiker på de frågor både grupper har identifierat som viktiga.

Workshop 3: Framtidsbilder

Utifrån resultaten från workshop 1 och 2 utvecklades delscenarier (tänkbara framtids-scenarion för olika nyckelfrågor) som underlag till workshop 3. Detta för att belysa önskvärd inriktning på ett fördjupat sätt.

Utvärdering av delscenarier

Delscenarierna bedömdes utifrån ett antal kriterier som baserades på nyckelfrågorna. Åtta nyckelfrågor bildade grunden för sexton olika strategier med betydelse för områdets rumsliga utveckling. De scenarier som svarade bäst upp mot kriterierna användes sedan som utgångspunkt för att forma framtidsbilder för centrala Danderyd med olika omfattning av åtgärder för E18 som förutsättning – ingen tunnel, överdäckning vid Danderyds sjukhus, partiell tunnel till Danderyds kyrka eller en lång tunnel upp till Täbygränsen.

Framtidsbilder

Deltagarna fick även till uppgift att skissa fram ett förslag på hur man kan utveckla området centrala Danderyd och fick olika alternativ att förhålla sig till och utifrån det skissa på hur, var och vad man ville utveckla. Som hjälp fick de en stor hög med brickor i olika former, storlekar och färger samt ett ortofoto. Dessa har legat till grund för de scenarier som redovisas sist i denna rapport.

Se bilaga 3 för sammanfattning av workshop 3.

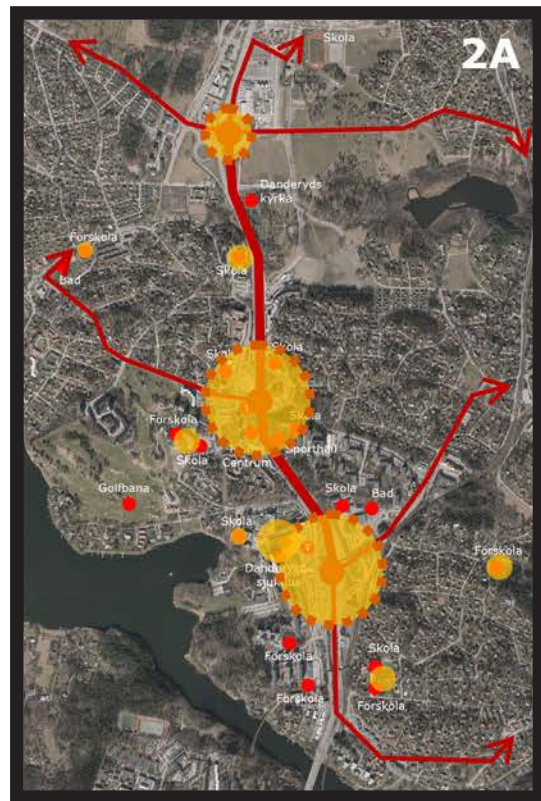


En framtidsbild tas fram, workshop 3

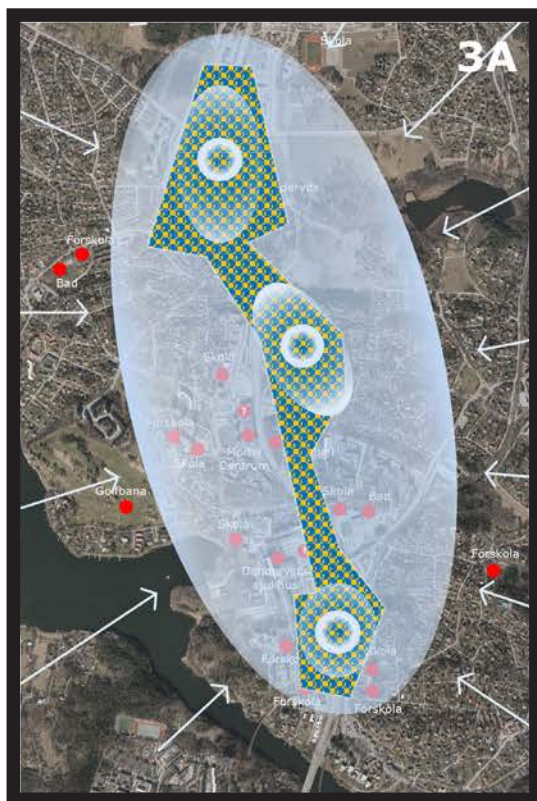
Valda delscenarier och strategier



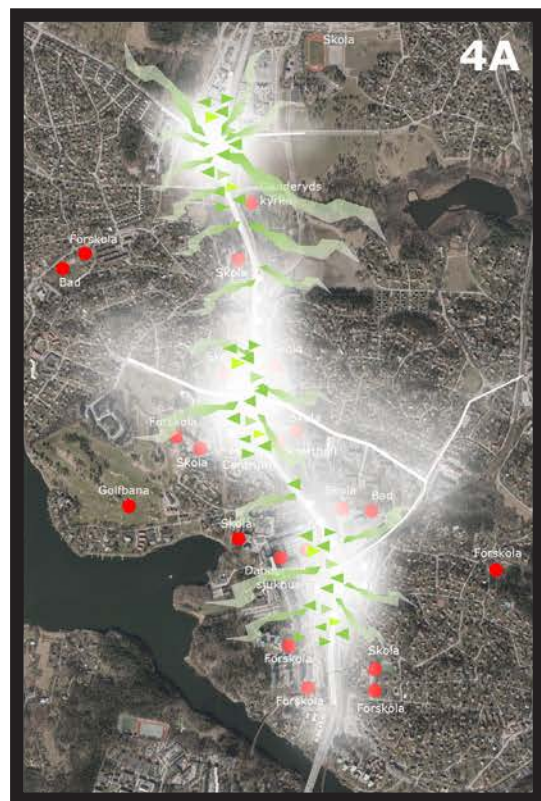
Sammanhängande kvartersstad och grönstruktur med länkar och kärnområden.



Funktioner koncentrerade till större noder, ytbaserad kapacitetsstark kollektivtrafik och begränsad biltillgänglighet.



Funktionsblandad regional tyngdpunkt och kommuncentrum.



Kontrollerad utveckling mot en stark helhet samt lokala, autonoma kretslopps lösningar.

Delscenarier med utgångspunkt i de högst prioriterade nyckelfrågorna. För varje delscenario har två nyckelfrågor utgjort utgångspunkt (se bilaga sammanställning workshop 3)

Workshop 4: Genomförande

Den fjärde workshopen handlade om hur olika delar av visionen för det framtida centrala Danderyd hänger samman och är beroende av varandra inför ett genomförande.

Övning 1A (tjänstemän) Beroendesamband och kritiska faktorer för genomförande

Deltagarna fick i uppgift att med hjälp av mindmapping länka och organisera givna och valfria fysiska beståndsdelar (röd=service, grön=grönstruktur, blå=infrastruktur) från en av de framtidsbilder som arbetats fram under workshop 3 - den som omfattar en lång tunnelförläggning av E8 genom Danderyd. Detta för att synliggöra förhållandet mellan beståndsdelarna utifrån deras inbördes relationer till varandra.

Övning 1B (politiker) Moodboard

Gruppernas uppgift var att göra minst 2 moodboards (en form för bildkollage) där de skulle beskriva hur man vill att centrala Danderyd ska kännas i framtiden. Till hjälp fick gruppen välja någon av de framtidsbilder som arbetades fram under workshop 3, samt en massa inspirerande bilder.

Övning 2: Viktiga frågor i fort satt arbete

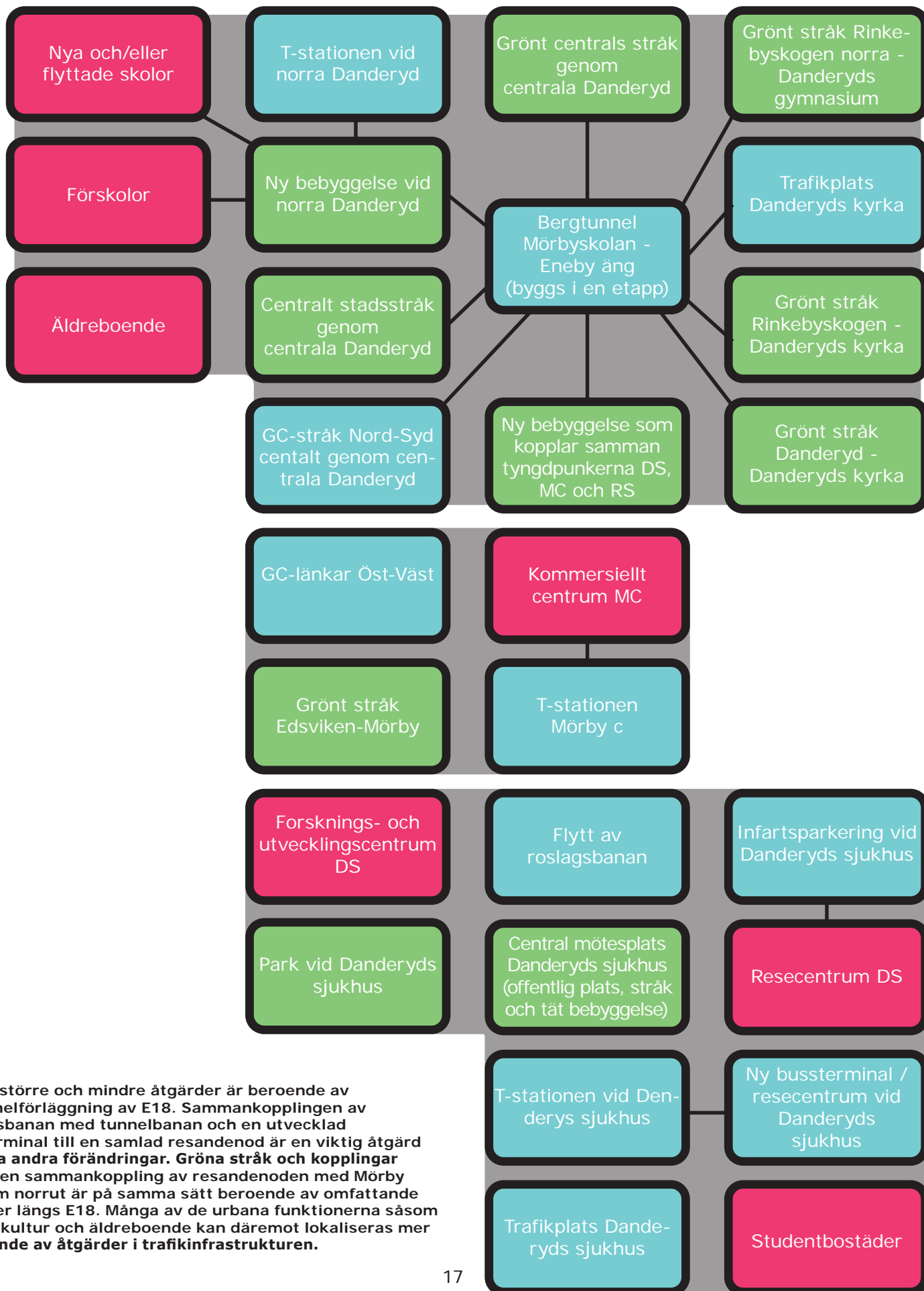
Denna övning genomfördes under båda workshopparna. Tjänstemännen delades in i aktörgrupper för att utifrån sitt verksamhetsperspektiv bedöma vilka frågor som är viktiga för fortsatt arbete. Politikerna jobbade vidare i grupperna från övning 1. Med hjälp av brainstorming fick grupperna klustra de frågor som de ansåg viktiga.

Se bilaga 4 för sammanfattning av workshop 4.



Klustring av knäckfrågor, workshop 4

Beroendesamband

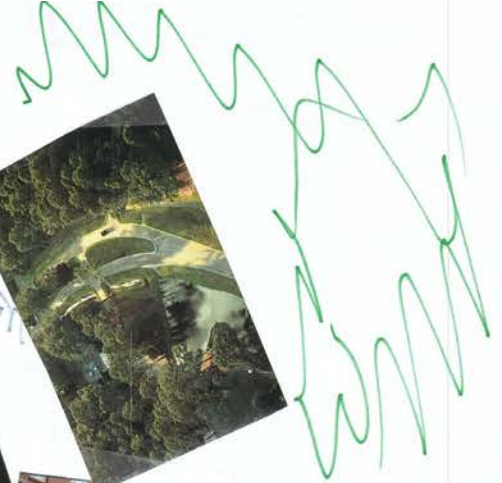


Många större och mindre åtgärder är beroende av en tunnelförläggning av E18. Sammankopplingen av Roslagsbanan med tunnelbanan och en utvecklad bussterminal till en samlad resandenod är en viktig åtgärd för flera andra förändringar. Gröna stråk och kopplingar liksom en sammankoppling av resandenoden med Mörby centrum norrut är på samma sätt beroende av omfattande åtgärder längs E18. Många av de urbana funktionerna såsom skolor, kultur och äldreboende kan däremot lokaliseras mer oberoende av åtgärder i trafikinfrastrukturen.

LÅNGTUNNEN

LÅBY

ENERGYBERG



MÖRBY CENTRUM



MÖRBY-LUND



A.P.



STOCKSUND



Moodboarden visar att grön stadsmiljö måste balanseras med en relativt hög exploateringsgrad i stora delar av centrala Danderyd för att täcka kostnaderna för en tunnelförläggning av E18. Kollagen visar även en önskan ett mer vitalt stadsliv i nya, attraktiva offentliga miljöer - gator, torg, parker och andra platser.

Fyra framtidsbilder

Fyra framtidsbilder för centrala Danderyd utvecklades med utgångspunkt i det arbete som gjorts för att studera åtgärder längs E18 (Åtgärdsvalsstudie, Ramböll, 2016). De fyra framtidsbilderna representerar olika omfattning av åtgärder:

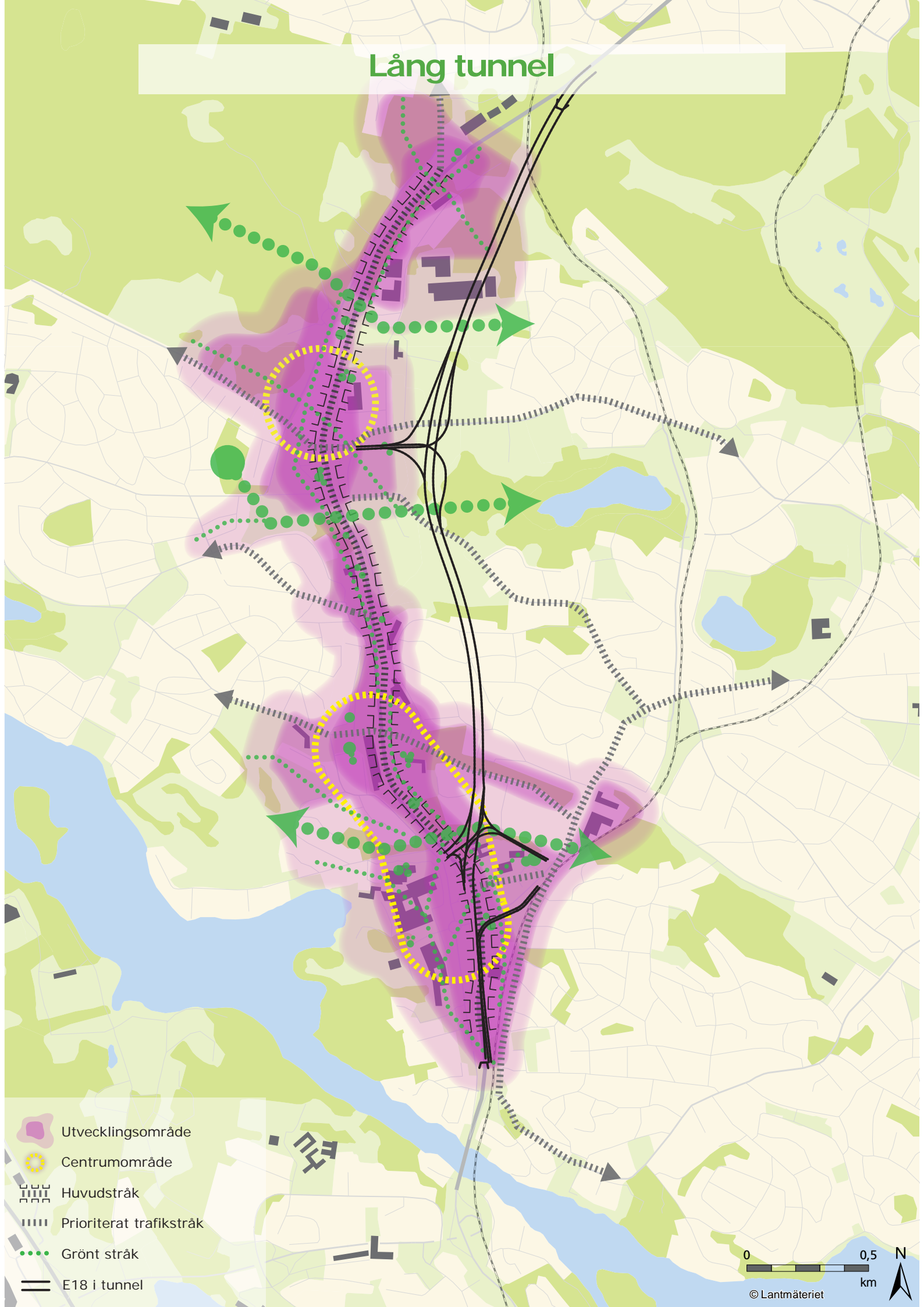
- Små åtgärder som motsvarar steg 1-3 i Trafikverkets fyrstegsprincip.
- Stora åtgärder: betongtunnel vid Danderyds sjukhus eller kombinerad betong- och bergtunnel med olika sträckningar.

Framtidsbilderna utgår alla från de strategier och delscenarier som arbetats fram. Med små åtgärder går viss miljöförbättring att uppnå för området närmast E18. För att få till stånd mer varaktiga och omfattande förbättringar och för att åstadkomma den stadsutveckling som varit central i visionen för centrala Danderyd krävs däremot stora åtgärder. Arbetet har visat att enbart en betongtunnel kan ge en utveckling lokalt i närheten av Danderyds sjukhus, men inte i övriga delar av centrala Danderyd. För att uppnå visionen fullt ut krävs en lång tunnel mellan Inverness och Enebyängen.



Exempel på framtidsbild baserat på heltunnel. Workshop 3

Lång tunnel



-  Utvecklingsområde
-  Centrumområde
-  Huvudstråk
-  Prioriterat trafikstråk
-  Grönt stråk
-  E18 i tunnel

Scenario: Kort tunnel

Om E18 läggs i bergtunnel på sträckan från Stocksund till Danderyds kyrka kan ny stadsmiljö skapas i detta område. Mörby centrum angörs som idag från övriga kommunen via Mörbyleden och Edsviksvägen, men nås från E18 via de nya trafikplatserna från norr och söder via en ny central stadsgata i befintliga E18:s ungefärliga läge.

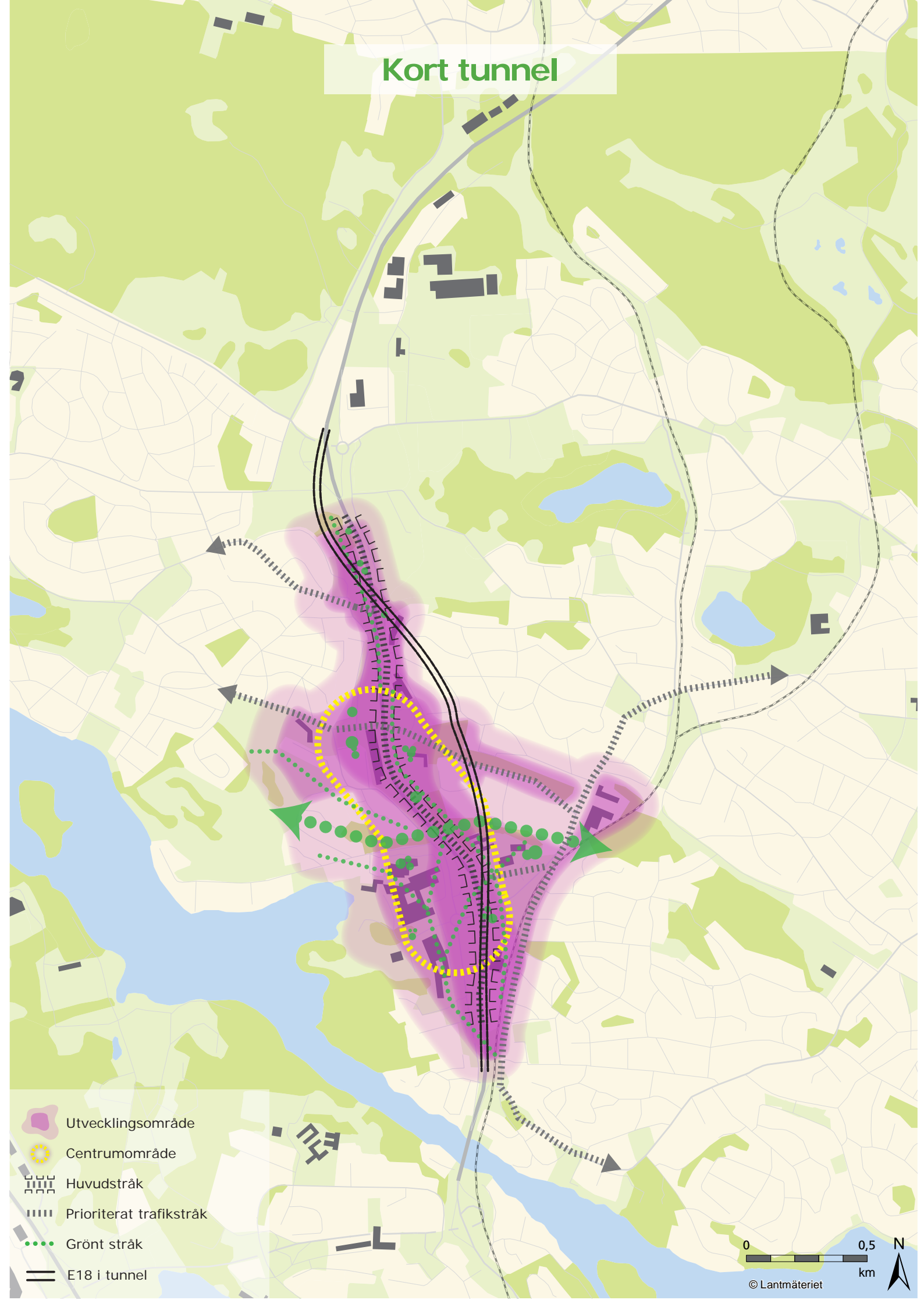
Södra delen av kommunen kan utvecklas på samma sätt som beskrivs i scenarie "Lång tunnel" med stadsgata som kopplar ihop kommundelarna och en urban miljö med nya funktioner, både kulturella och kommersiella.

Åtgärden bergtunnel är mindre omfattande i detta alternativ än i scenario Lång tunnel. En kortare bergtunnel innebär att området norr om Danderyds kyrka inte kan utvecklas på det sätt som redovisas i scenario "Lång tunnel." E18 ligger i stället kvar som idag, vilket innebär kraftiga restriktioner för utveckling av stadsmiljö i motorvägens närhet. Åtgärderna har positiva effekter för miljö och hälsa i nuvarande E18:s närområde på den sträcka där vägen läggs i tunnel, men norr om Danderyds kyrka bedöms tillståndet vad gäller barriäreffekt och landskapsbild kvarstå som idag även i framtiden och vad gäller buller, avgaser och partiklar kan påverkan från trafiken komma att öka i takt med förväntad trafikökning.



Arbete med framtidsbild byggd på scenario "Kort tunnel", workshop 3

Kort tunnel



- Utvecklingsområde
- Centrumområde
- Huvudstråk
- Prioriterat trafikstråk
- Grönt stråk
- E18 i tunnel

Scenario: Överdäckning vid Danderyds sjukhus

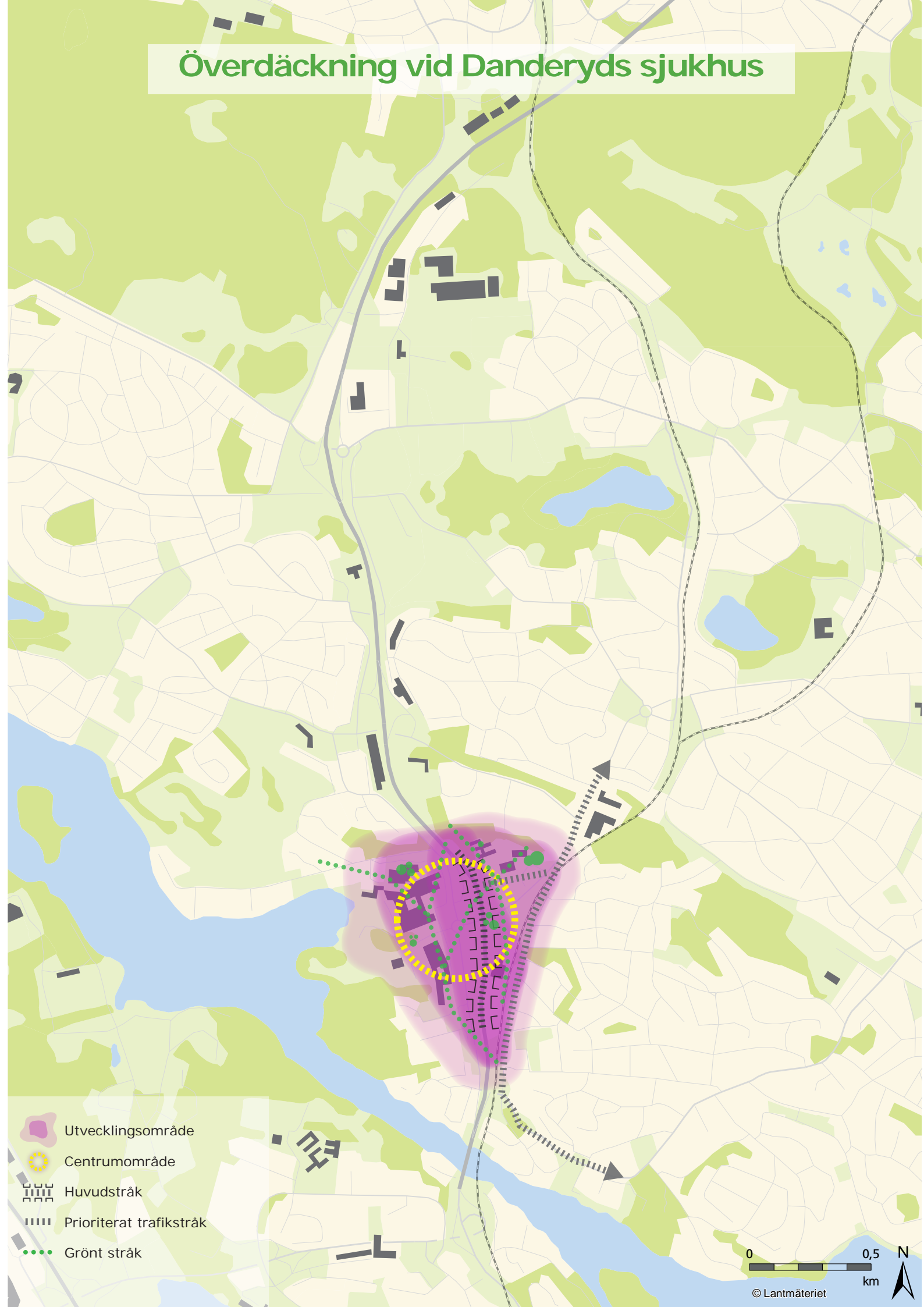
För utveckling av stadsmiljön med bland annat ny bebyggelse i södra Danderyd behöver E18 läggas i tunnel från Stocksund till Mörbyhöjden. Den nya stadsmiljön innebär att Inverness bättré kan kopplas ihop med Stocksund. Tunnelbanan, Roslagsbanan och busstrafiken knyts ihop i en mer samlad nod för resande vid Danderyds sjukhus. Det är även möjligt att skapa utveckling i södra delarna i kommunen som beskrivit i scenario "lång tunnel" bland annat med stadsgatan som kopplar ihop kommundelarna och en urban miljö med nya funktioner, både kulturella och kommersiella. Att stärka de nuvarande centrum i kommunen med nya funktioner föreslås också i detta scenario.

Miljöeffekterna av detta scenario blir positiva för området öster om Danderyds sjukhus. Den nya stadsmiljö som kan skapas kan utformas så att fordonstrafiken ovan mark blir begränsad, samtidigt som nya ytor för park, möten och rekreation kan skapas så att dessa bidrar till en bättre miljö på ett annat sätt än idag. Bullret begränsas därmed inom förändringsområdet liksom utsläpp av avgaser och partiklar. Barriäreffekterna minskar då det blir möjligt att ta sig mellan de södra kommundelarna utan behöva passera större trafikstråk. Däremot förändras inte situationen längs E18-stråket längre norrut.



Utsnitt från framtidsbild runt Danderyds sjukhus, framtagen under workshop 3

Överdäckning vid Danderyds sjukhus



- Utvecklingsområde
- Centrumområde
- Huvudstråk
- Prioriterat trafikstråk
- Grönt stråk

Scenario: Små åtgärder

Ett nollalternativ för centrala Danderyd innebär att E18 även i framtiden ligger kvar i nuvarande sträckning. Enligt trafikverkets prognos för trafikmängd på E18 kommer trafiken fram till år 2030 att fortsätta öka. Till följd av trafikökningar och åtgärder enligt Trafikverkets planering bedöms även buller och utsläpp av avgaser och partiklar komma att öka fram till 2030.

Någon omfattande exploatering eller utveckling av stadsmiljön i centrala Danderyd förväntas inte. Den största förändring som kan anas utifrån nuvarande planerings- och prognossituation är en planerad utbyggnad av Mörby centrums kommersiella ytor. Det är också sannolikt att förändringar kommer att ske inom Danderyds sjukhus som på sikt innebär nyexploatering för vårdverksamhet. Inom centrala Danderyd som helhet kan också ett begränsat antal bostäder tillkomma utifrån påbörjade och pågående detaljplanering och i enlighet med gällande översiktsplan.

Det är tänkbart att flera av de åtgärder för trafiksystemet som beskrivs i Åtgärdsvalsstudien kan komma att genomföras för att åtgärda den negativa påverkan från trafiken på E18.

Vissa steg 2-åtgärder såsom bulleravskärmning kan ge direkta positiva effekter. Vissa av steg 3-åtgärderna kan på motsvarande sätt bidra till förbättring vad gäller vissa förhållningssätt och mål, men bedöms inte leda till betydande förbättringar av identifierade problem och brister. Vare sig steg 1-, 2- eller steg 3-åtgärder bedöms nämnvärt leda till stadsutvecklingen i centrala Danderyd.

Steg 1 Tänka om (kring behovet av transport)

Informationskampanjer

Prova på SL-kort (1 månad) till exempel vid ombyggnader och avstängningar

Trängselskatter längre ut

Gåbussar till skolorna

Parkeringsstyrning (p-avgifter, tider med mera)

Gång- och cykelkampanjer

Steg 2 Optimera (mer effektivt utnyttjande av befintlig infratraktur)

Bredare busskörfält (mindre åtgärden)

ITS-åtgärden (variabla hastigheter)

Rampstyrning

Prioritera gång och cykel (minska körfält, öka gång- och cykelbanelbredd)

Steg 3 Bygga om

Större bullerskyddsåtgärden

Busskörfält större åtgärden

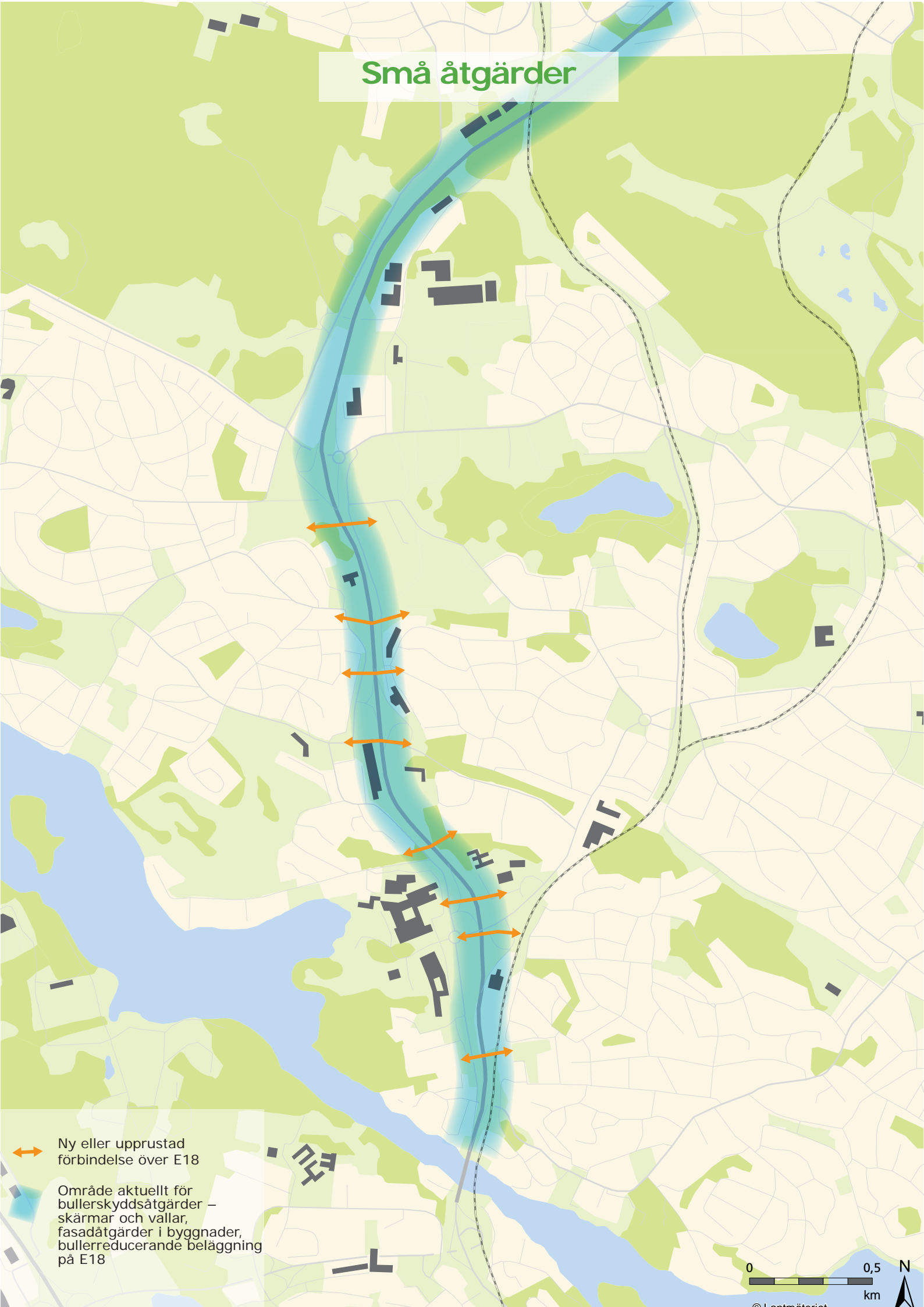
Infartsparkering


Ombyggnad av trafikplats

Båttrafik (infrastruktur till bryggor)

Exempel på små åtgärder framtagna under workshop 3 av en grupp av tjänstemän som dagligen arbetar med trafikfrågor.

Små åtgärder



 Ny eller upprustad förbindelse över E18

Område aktuellt för bullerskyddsåtgärder – skärmar och vallar, fasadåtgärder i byggnader, bullerreducerande beläggning på E18

0 0,5 N
km

Fortsatt process

Resultatet från samverkansprocessen kommer att användas som ett viktigt underlag i programmet för fördjupning av översiktsplanen, som tas fram under våren 2016. De underlag som samlats in från medborgare, politiker, tjänstemän och regionala aktörer kommer att vägas ihop och resultera i ett antal framtidsbilder för centrala Danderyd. Programmet planeras gå på en remiss under sommaren 2016. Efter detta kommer ett politiskt beslut där fullmäktige bestämmer hur kommunen ska gå vidare.

För information om projektet och aktuell status - håll utkik på www.centraladanderyd.se



DANDERYDS
KOMMUN



Danderyds kommun
Djursholms slott, Box 66
182 05 Djurholm
08-568 910 00 - www.danderyd.se